

SV



INSTALLATIONSINSTRUKTIONER

INSTALLAZIONE / MANUTENZIONE / SÄKERHETSTIPS



DEL 
PREMIUM

ÖVERDRAG

TIXIT

LÄS INSTRUKTIONERNA NOGGRANT OCH SPARA DEM FÖR FRAMTIDA REFERENS

Läs denna manual noggrant för att förstå all information och säkerställa säker installation, drift och underhåll. Inget ansvar accepteras för skador som orsakats av underlåtenhet att följa instruktionerna i denna manual.

INFORMATION	sid. 4-5
El- och solcellsversion	sid. 4
Rullmaskinen	sid. 5
BESKRIVNING	sid. 6-7
Föremål som tillhandahålls	sid. 6
Verktyg som krävs för montering	sid. 7
Förpackning	sid. 7
INSTALLATION	sid. 8-27
Information före installation.....	sid. 8
Montering / placering / fixering	sid. 9-11
Montering av motorn.....	sid. 12
Montering av bakre enhet	sid. 13
Elskåp.....	sid. 14
Kabeldragning för Aqua9 elskåp med Wi-Key kontroll.....	sid. 15
Kabeldragning för solcellsversionen med Wi-Key kontroll	sid. 16
Kabeldragning för Aqua9 elskåp med nyckelbrytarlåda	sid. 17
Kabeldragning för solcellsversionen med nyckelbrytarlåda	sid. 18
Wi-key kontroll.....	sid. 19-21
Inställningar	sid. 22

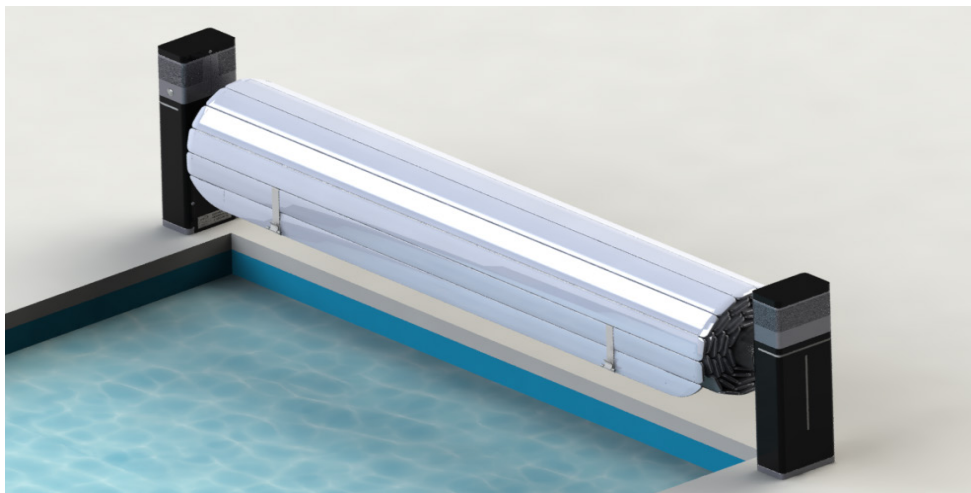
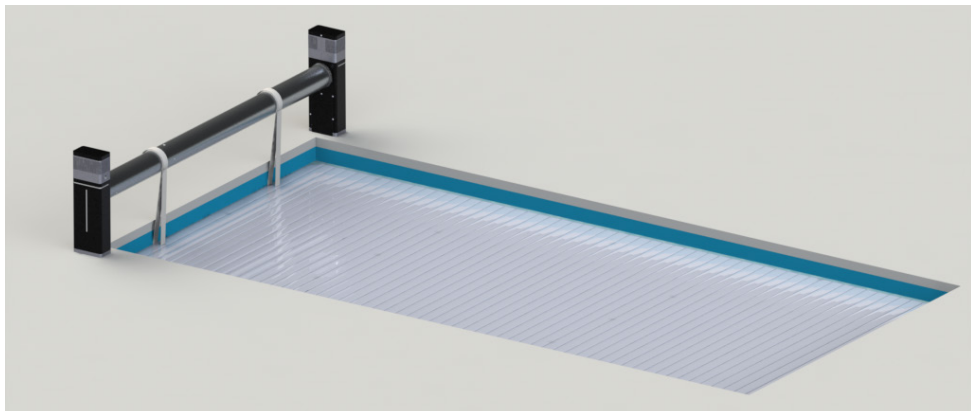
INDEX

Automatisk strömbrytare.....	sid. 23-26
Valfritt Pool Sound.....	sid. 27
Montering av den främre enheten.....	sid. 27
UNDERHÅLL.....	sid. 28-29
Vattennivå i poolen	sid. 28
Filtrering och vattenrening	sid. 28
Underhåll (av kunden).....	sid. 28
Batteri	sid. 29
Vinterförvaring	sid. 29
Underhåll	sid. 29
Bortkoppling av rullmaskinen	sid. 30
SÄKERHETSTIPS OCH FÖRESKRIFTER	sid. 31-32
ÅTERVINNING.....	sid. 33

INFORMATION

EL- OCH SOLCELLSVERSION

Öppnings- eller stängningsoperationen bör utföras av en enda person och tar cirka 2 minuter och cirka 3 minuter att låsa eller låsa upp kopplingsatserna.



- ❗ • DEL överdrag på infinitypoolar kan endast uppfylla kraven om poolen är utrustad med en Vitalia INFINITY-enhet som automatiskt sänker vattennivån med minst 2 cm när överdraget är stängd på poolen.
- Hittills uppfyller DEL överdrag med löstagbar form på sidotrappan inte standarden NF P90-308.
- Om inget annat anges av larmtillverkaren är nedsänkningsskylt inte kompatibla med DEL överdrag.

INFORMATION

RULLMASKINEN



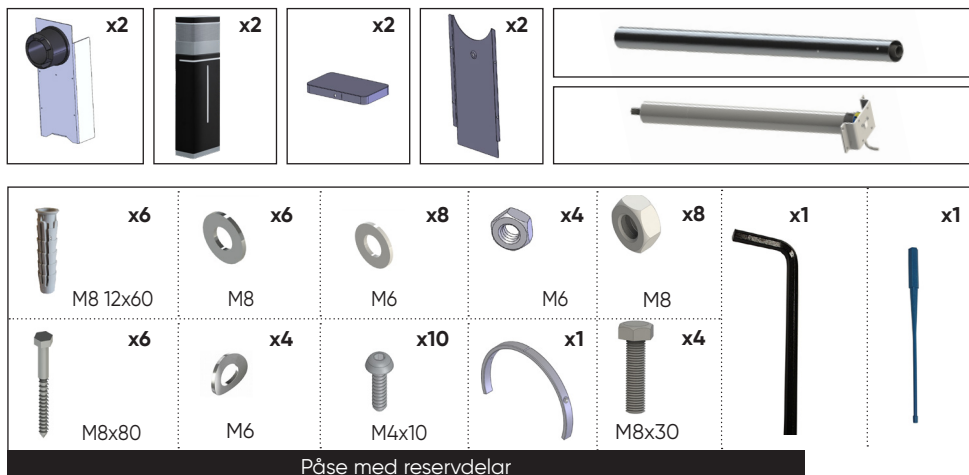
	<ul style="list-style-type: none"> • Motorn (som överensstämmer med elektriska standarder) är placerad i axeln och är åtkomlig från insidan av terminalen. • Justeringen av de "mekaniska gränslägesbrytarna", som stoppar förklädet när det är helt utrullat eller upprullat på axeln, sker direkt på motorn.
	<p>Kontroll:</p> <ul style="list-style-type: none"> • Wi-Key eller • Nyckelbrytare
	<ul style="list-style-type: none"> • Elversion: Elskåpet är placerad i ett tekniskt fack nära poolen.
	<ul style="list-style-type: none"> • Solcellsversion: Solpanelen (erna) och batterierna är integrerade i terminalen.

Valfritt:

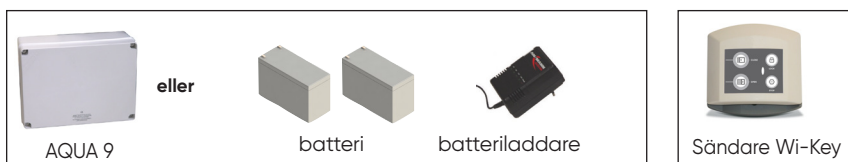
	<ul style="list-style-type: none"> • StopSel (endast elektrisk version): ansluten till elskåpet på rullmaskinen och elektrolysen, detta tillval gör det möjligt att automatiskt minska produktionen av klor när poolen är stängd, för att undvika överdriven klorering av vattnet (endast för kompatibel elektrolys) .
	<ul style="list-style-type: none"> • Automatisk strömbrytare : skyddar systemet om du glömmer att låsa upp kopplingsåttar eller annat när du öppnar poolen. Om överdraget låser sig stannar motorn automatiskt.
	<ul style="list-style-type: none"> • Pool Sound: låter dig lyssna på musik tack vare rullmaskinsterminalerna.

BESKRIVNING

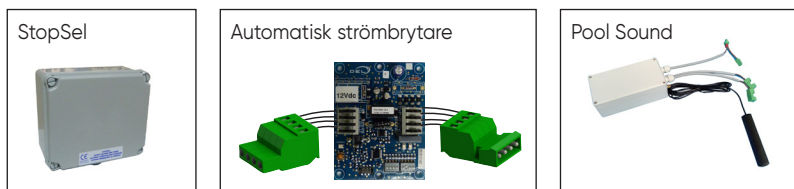
FÖREMÅL SOM TILLHANDAHÅLLS



ELSKÅP OCH KONTROLLHANTERING



VALFRITT



BESKRIVNING

VERKTYG SOM KRÄVS FÖR MONTERING



FÖRPACKNING

ex. - för en 4 x 8 m pool

1 pall 0,80 x 0,60 x 0,55 --- 40 kg

1 paket 4,30 x 0,20 m --- 25 kg

4 paket 5 x 0,25 x 0,20 m --- 150 kg

Totalvikt: 215 kg

MONTERING



2 personer



3 timmar

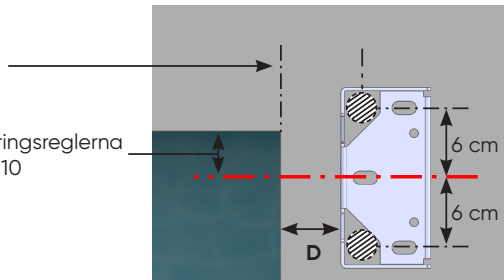
INSTALLATION

INFORMATION FÖRE INSTALLATION

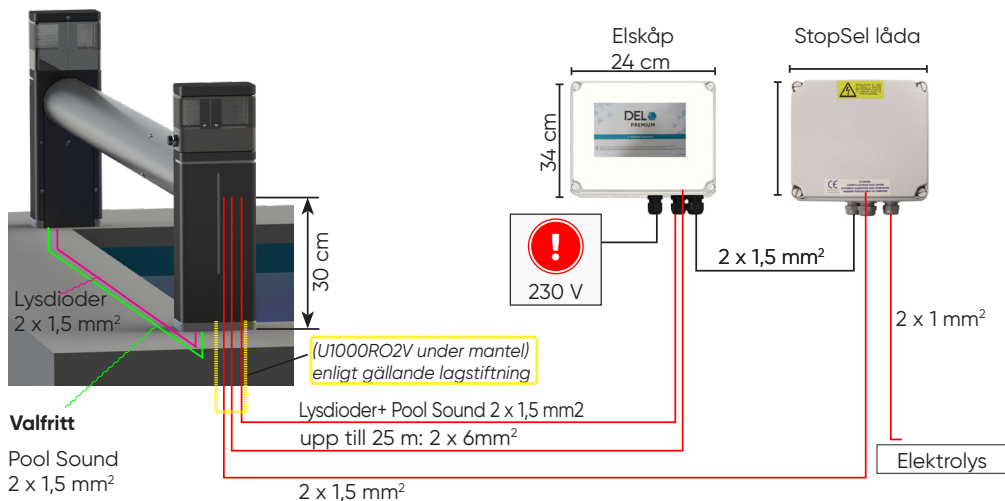
ELVERSION

Kom ihåg att föra en mantel mellan elskåpet och motorterminalen för anslutning.

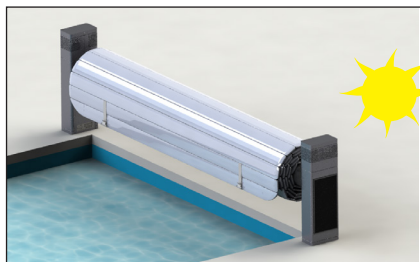
Se placeringsreglerna på sidan 10



$$D = (\text{terminalavstånd} - \text{poolbredd}) / 2$$



SOLCELLSVERSION

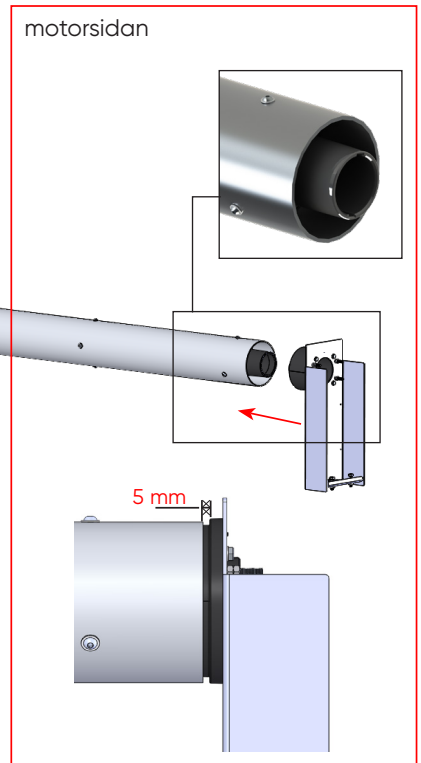
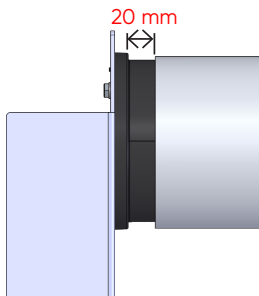
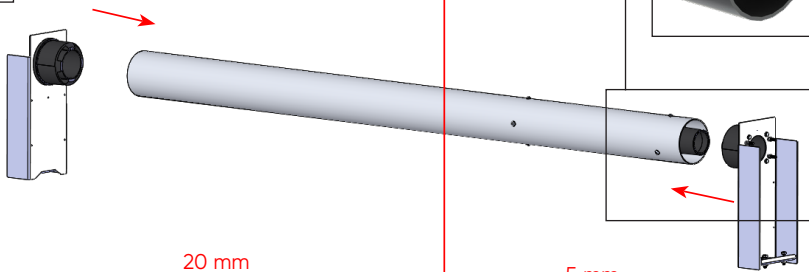
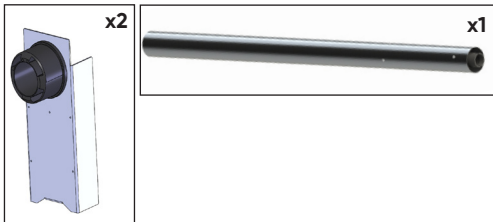
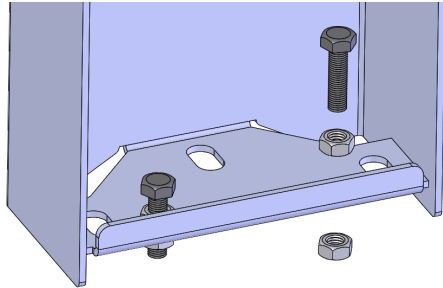
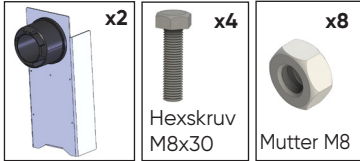


Placera solsensorn på den soligaste sidan.

INSTALLATION

MONTERING / PLACERING / FIXERING

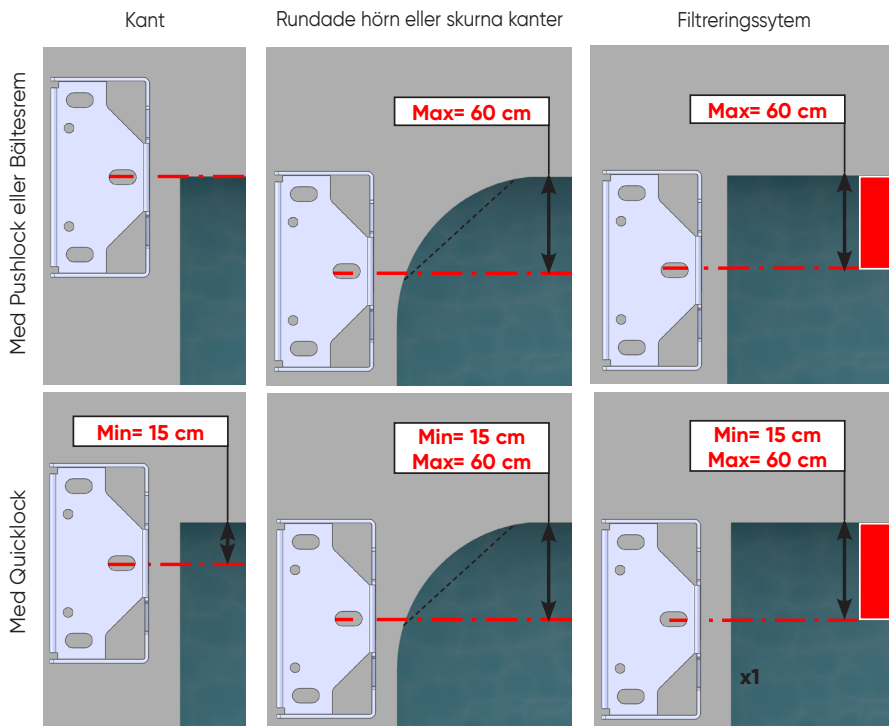
MONTERING



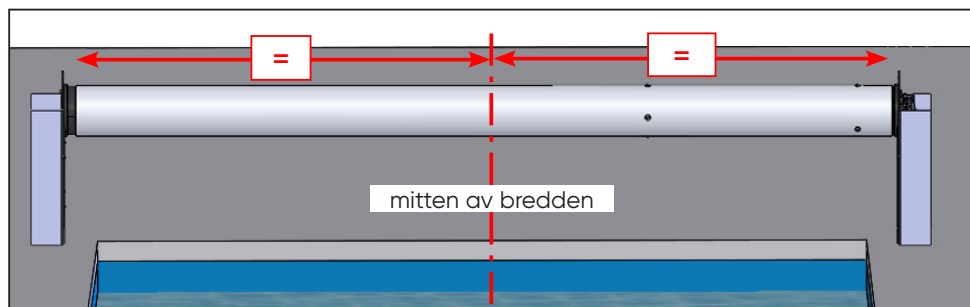
INSTALLATION

PLACERING 1

Enligt poolens hörn och kroksatserna på rullmaskinssidan

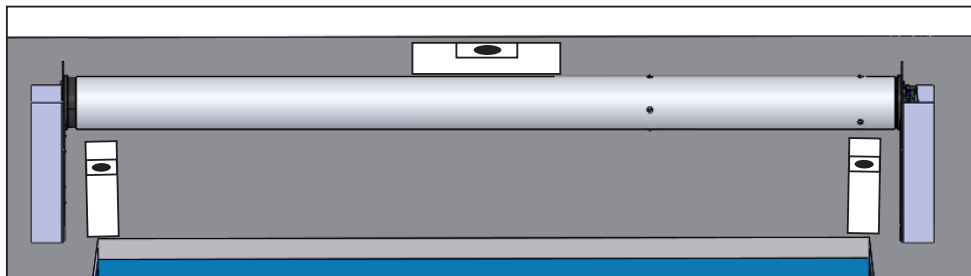


PLACERING 2



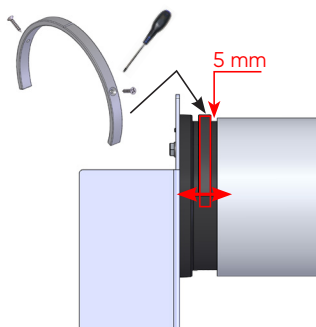
INSTALLATION

UTJÄMNING



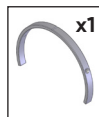
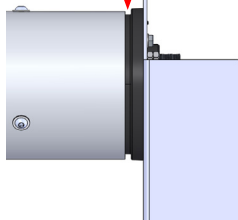
FIXERING OCH JUSTERING

Säkra justeringsringen.

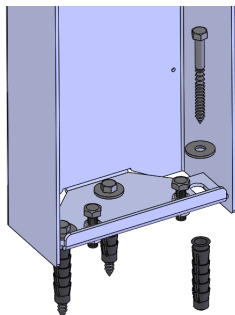


motorsidan

5 mm

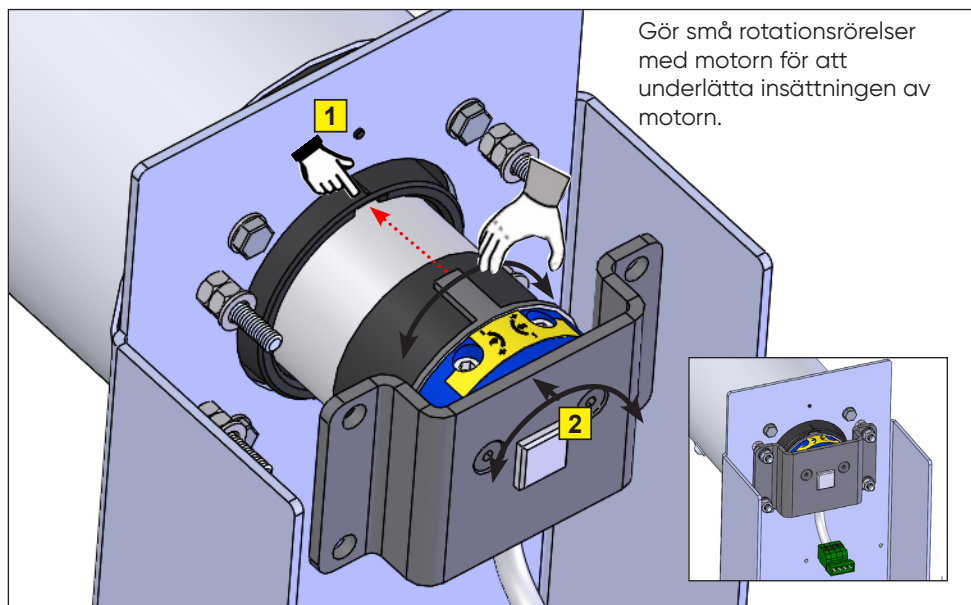
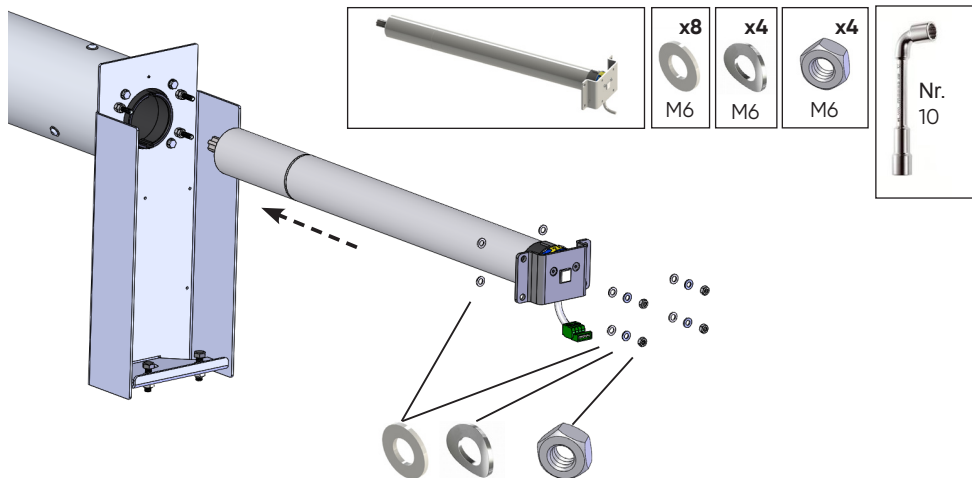


Innan montering, kontrollera att det finns 5 mm fritt utrymme på varje sida.



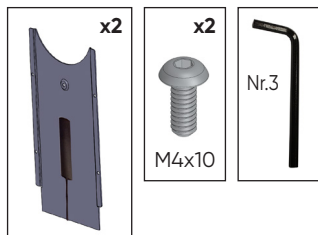
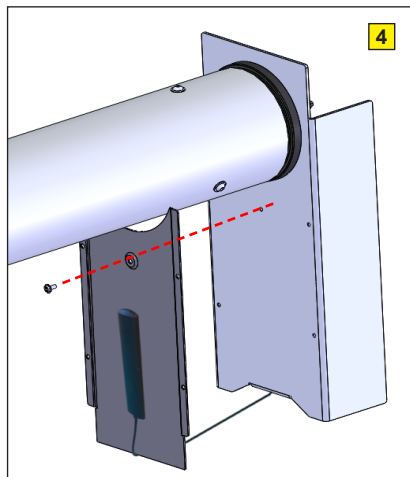
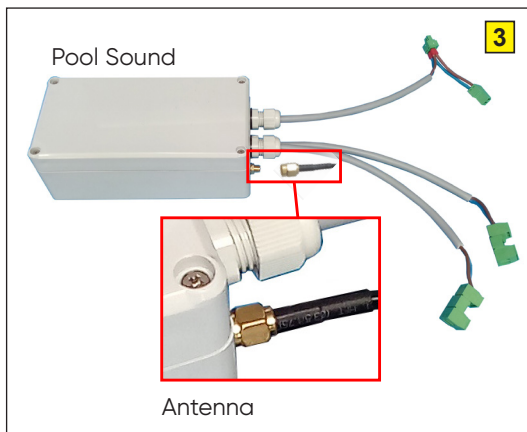
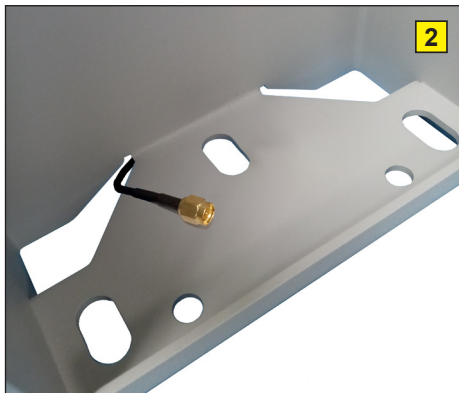
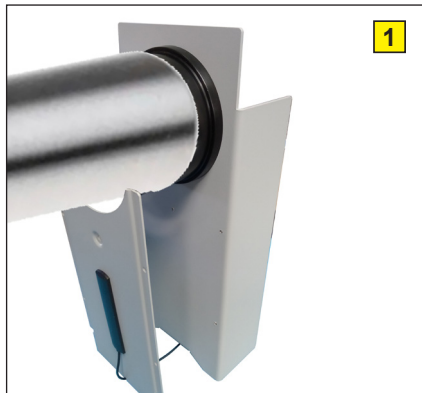
INSTALLATION

MONTERING AV MOTORN



INSTALLATION

MONTERING AV BAKRE ENHET



INSTALLATION

ELSKÅP

Enhetens elektriska anslutning får endast utföras av en kvalificerad yrkesman, som måste följa tillverkarens instruktioner och följande standarder och föreskrifter:

- NF C15-100: Einstallationer med låg spänning
- CEI 60364: Einstallationer för byggnader

Se instruktionerna som medföljer panelen för korrekt installation.



Felaktig installation kan orsaka elektriska stötar eller till och med skada enheten. Det rekommenderas att koppla bort panelen från strömförsörjningen före varje ingrepp.

Strömförsörjningen till en dedikerad linje måste skyddas av en 30mA jordfelsbrytare kombinerat med överströmsskydd av tillräckligt värde.

Det rekommenderas att installera en skärmad kabel med en nominell sektion som inte är mindre än den som anges i följande tabell:

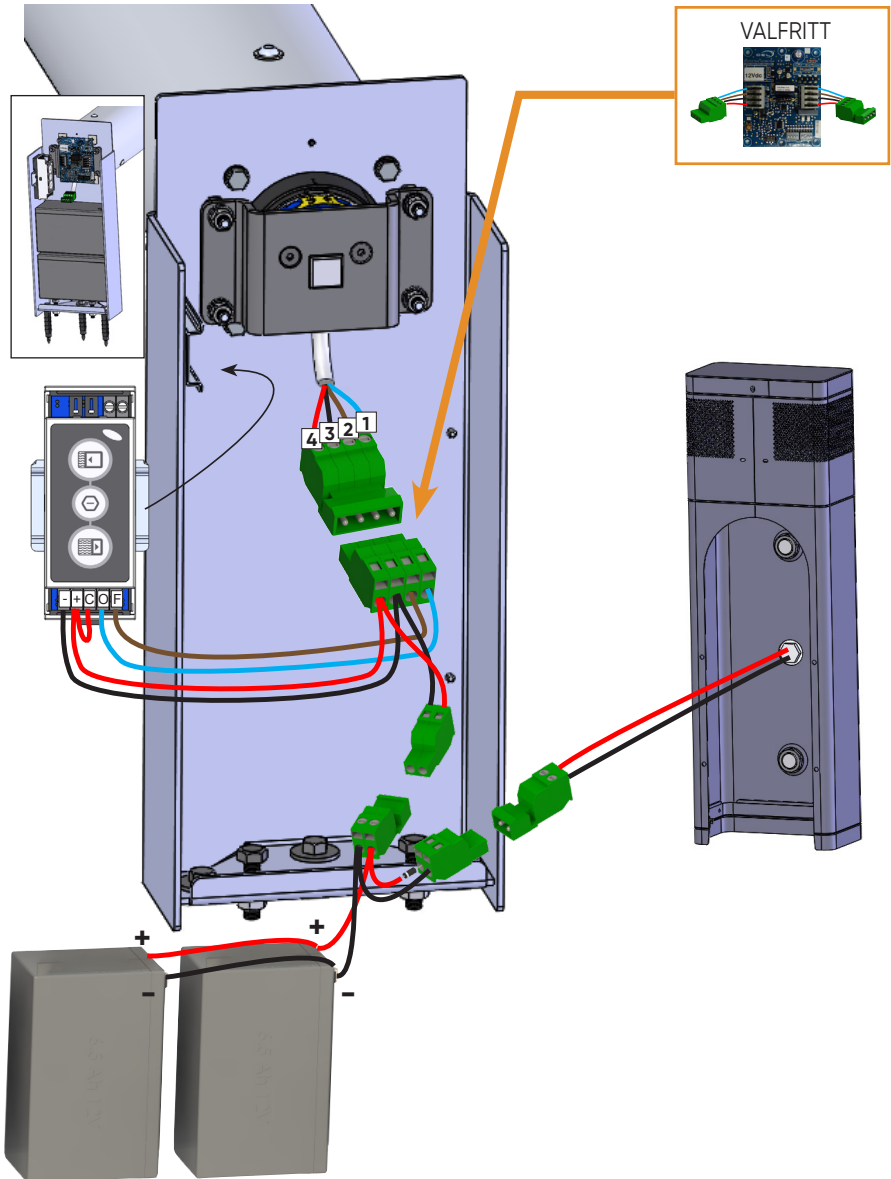
Enhetens märkström A	Nominell sektion mm ²
≤ 0,2	Kopparliknande platt kabel a
> 0,2 och ≤ 3	0,5 a
> 3 och ≤ 6	0,75
> 6 och ≤ 10	1,0 (0,75) b
> 10 och ≤ 16	1,5 (1,0) b
> 16 och ≤ 25	2,5
> 25 och ≤ 32	4
> 32 och ≤ 40	6
> 40 och ≤ 63	10

OBS! För strömkablar som levereras med flerfasenheter baseras ledarnas nominella tvärsnitt på ledarnas maximala tvärsnitt per fas i änden av strömkabeln avsedd för anslutning till apparatklämmorna.

- a Dessa kablar kan endast användas om deras längd, mätt från den punkt där kabeln eller kabelskyddet går in i enheten till den punkt där den går in i uttaget, inte överstiger 2m.
- b Kablar med sektioner indikerade inom parentes kan användas för mobila enheter om deras längd inte överstiger 2m.

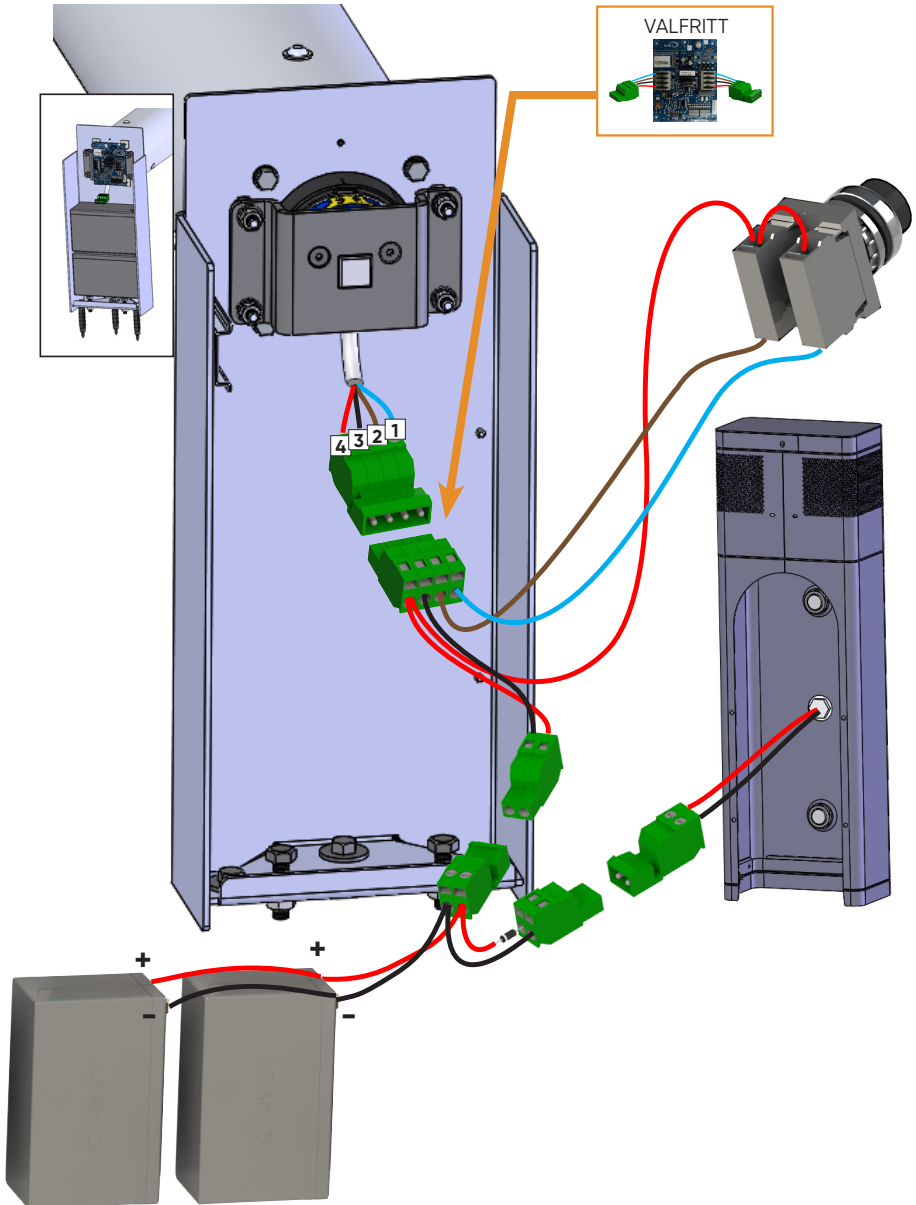
INSTALLATION

KABELDRAGNING FÖR SOLCELLSVERSIONEN MED WI-KEY KONTROLL



INSTALLATION

KABELDRAGNING FÖR SOLCELLSVERSIONEN MED NYCKELBRYTARLÅDA





INSTALLATION

WI-KEY KONTROLL



Blinkande rött/grönt = sändaren låst
Se proceduren för upplåsning av sändaren på sidan 24.

	 Mottagare	 Sändare
Tillverkare	DEL	DEL
Referens	Wi-Key Mottagare	Wi-Key Sändare
Kategori	3 (NF EN 300220-1)	3 (NF EN 300220-1)
Radié	50 m i öppet område	50 m i öppet område
	25 m genom en betongvägg	25 m genom en betongvägg
Strömförsörjning	12 till 48 Vdc 30mA max	2 batterier 1,5V AAA
Skyddsindex	IP40	IP54

Sändaren måste placeras utanför volym 0.
(volym 0 är delen i vatten, även tillfälligt nedsänkt).

Avståndet mellan sändaren och mottagaren får inte överstiga:

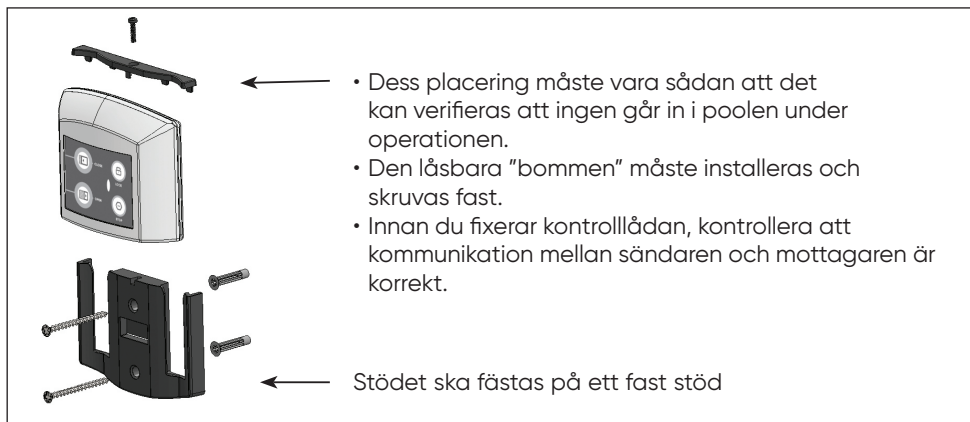
- 50 m i öppet område.
- 25m bakom en enda vägg.
- 15 m bakom flera väggar eller en särskilt tjock vägg.

Radiofrekvensband som används av sändtagare: från 868 MHz till 868,6 MHz

Maximal radiofrekvensseffekt: 10mW

Det rekommenderas att kontrollera sändarens/mottagarens kommunikation innan fixering.

INSTALLATION



Stängning



Öppning



Tangentbordslås

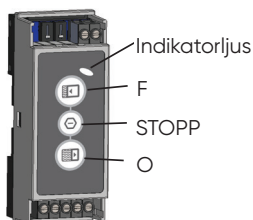


Stoppa den pågående åtgärden

PARA IHOP EN NY SÄNDARE

Mottagare

1



Tryck och håll ned "STOPP"-tangentsen, tryck sedan på "O"-tangentsen i mer än 3 sekunder.
Tryck OK när lampan blinkar grönt.

Anslutningen av en sändare måste utföras inom 30 sekunder.

Sändare

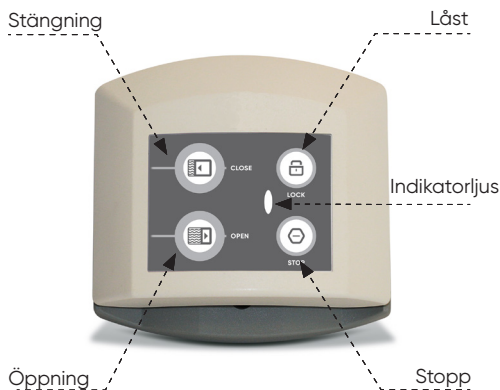
2








Tryck och håll ned "STOPP"-tangentsen, tryck sedan på "O"-tangentsen i mer än 3 sekunder.
Tryck OK när lampan blinkar grönt.

Anslutningen av en annan sändare måste utföras inom 30 sekunder.





INSTALLATION



► BLOCKERING AV WI-KEY





- Tryck på  -knappen i mer än 3 sekunder tills indikatorljuset blinkar     = systemet låst

► WI-KEY UPPLÅSNING

- Tryck och håll ned  -knappen.
- Tryck samtidigt på följande 3 tangenter i följd:   
-  -lampan förblir tänd  = Indikatorljus-sändaren olåst

► LYSANDE SIGNALERING

När en knapp trycks in informerar följande lysande signalering om status (låst / olåst) för Wi-Key-kontrollen och batterinivån.

	Grön lysdiod	----->	Wi-Key upplåst
	Grön/röd blinkande LED	----->	Wi-Key låst
	Orange lysdiod	----->	Låg batterinivå
	Röd lysdiod	----->	Byt ut batterierna (2 x LR03)

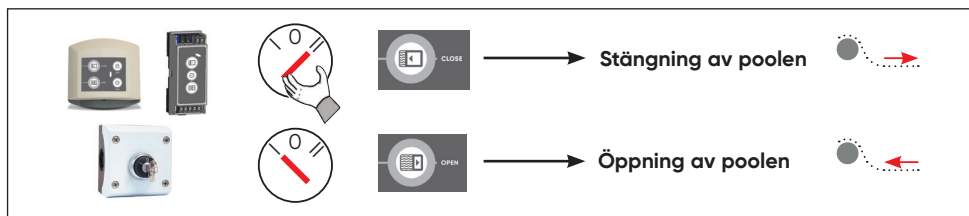
INSTALLATION

❗ **Alla som arbetar med elektriska delar måste vara auktoriserade och måste bära PPE (personlig skyddsutrustning): handskar, skyddsglasögon, mattor etc.**

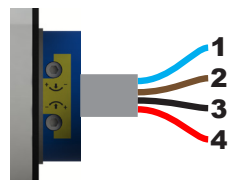
❗ **Varning: överdragets kontrollknappar i panelen (Wi-Key-mottagare) får endast användas av en person som är säker på att det inte finns någon risk och att ingen går in i poolen under driften.**

INSTÄLLNINGAR

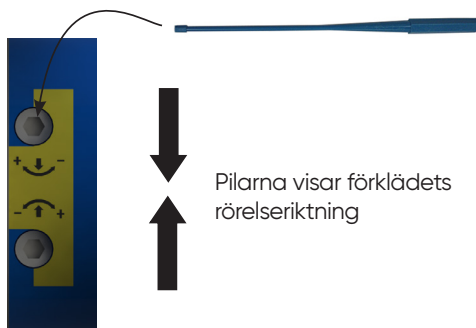
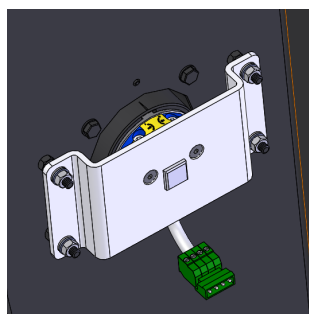
▶ VERIFIERING



Om stylogiken inte respekteras, kontrollera installationskabeln.



▶ PROGRAMMERING AV GRÄNSLÄGESBRYTARE



Pilarna visar förklädets rörelseriktning

Genom att vrida i +-riktningen ökar du förklädets rörelseomfång

Genom att vrida i --riktningen minskar du förklädets rörelseomfång

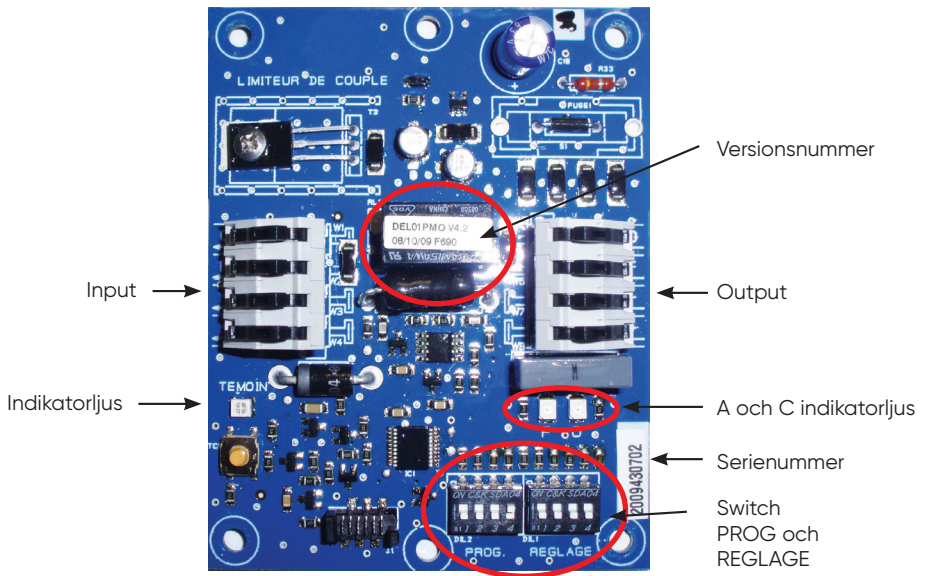
INSTALLATION

AUTOMATISK STRÖMBRYTARE

Den automatiska strömbrytaren skyddar systemet ifall du glömmet att låsa upp kopplingsatserna när du öppnar poolen.
Om överdraget låser sig stannar motorn automatiskt.

Olika blockeringsfall:

- Misslyckande med att låsa upp kopplingsatserna.
- Förklädesfriktion (på balk, vid poolen, ...).
- Närvaro av föremål i poolen (robot, motvikt, ...) som blockerar överdraget.



INSTALLATION

KONTROLLERA STYRLOGIKEN

- Inaktivera den automatiska strömbrytaren (PROG)  ↑ inaktiverad 

- Verifiering:



Stängning av poolen



INDIKATORLJUS



Öppning av poolen



 Om styrlogiken inte respekteras, kontrollera installationskabeln.

KONTROLLTIDINSTÄLLNING

L = poolens längd, inklusive stege

$L \leq 12$ m



30 sekunder

$L > 12$ m

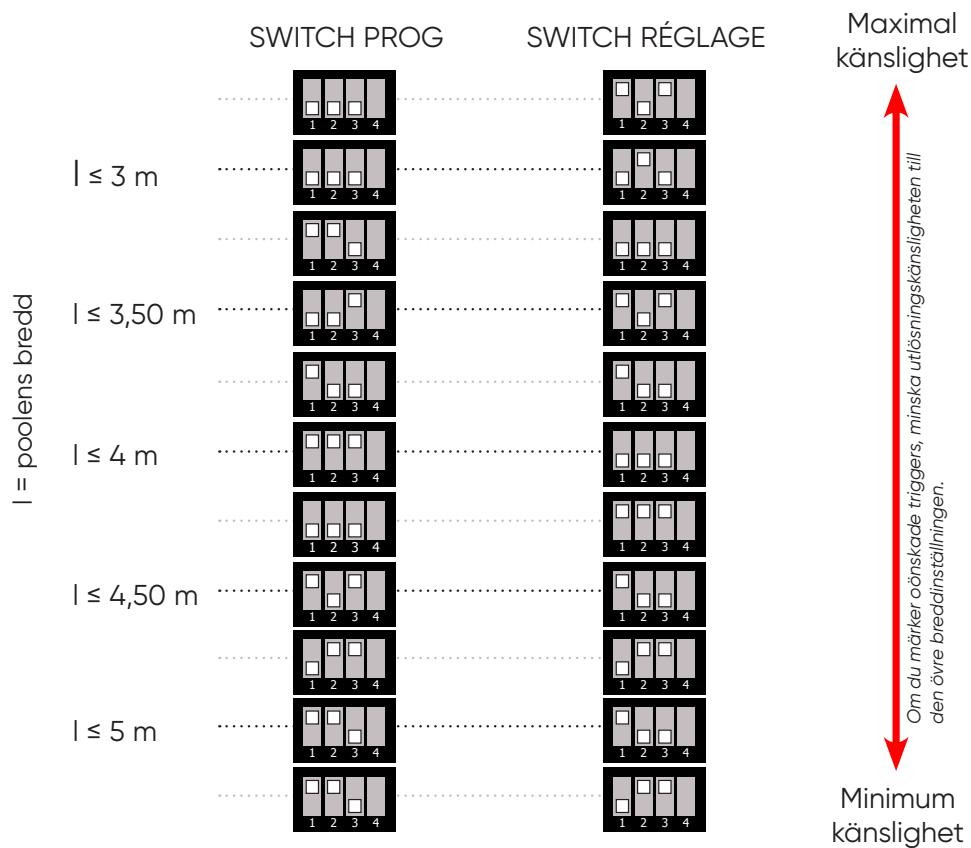
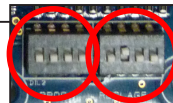


60 sekunder



INSTALLATION

INSTÄLLNING AV AKTIVERINGSKÄNSLIGHET



INSTALLATION

AKTIVERING AV DEN AUTOMATISKA STRÖMBRYTAREN



↓ aktiv

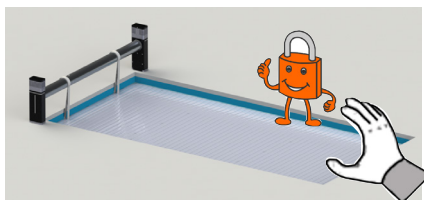
Underlåtenhet att aktivera den automatiska strömbrytaren kan orsaka betydande skador på motorn, elskåpet och lamellerna, vilket äventyrar garantin.



TEST

A - Lås överdraget manuellt eller med kopplingsatserna och öppna mellan poolen hålls under visuell kontroll

=> Motorn stannar automatiskt (vid behov, ställ in aktiveringskänsligheten).



Om du märker oönskade triggers, minska utlösningkänsligheten till den övre breddinställningen.

KORT AKTIVITETER		INDIKATORLÅS	O	F
	Öppning, kontroll pågår			
	Öppning utan kontroll			
	Stängning			
	Skydd aktiverat			

BRA ATT VETA

Överdraget stannar när poolen öppnas på grund av:

1 - Avstängning på grund av en riktig blockering

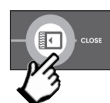
(upplåsning ej utförd eller annat ..):

- Stäng i mer än 3 sekunder tills förklädets spänningen är helt släppt.

Nästa öppning förblir skyddad av systemet.

- Eliminera orsaken/orsakerna till blockeringen och återuppta öppningen av poolen.

Skyddad öppning



+ 3 sek

Stängning

Oskyddad öppning



-3 sek

Stängning

2 - Önskad avstängning:

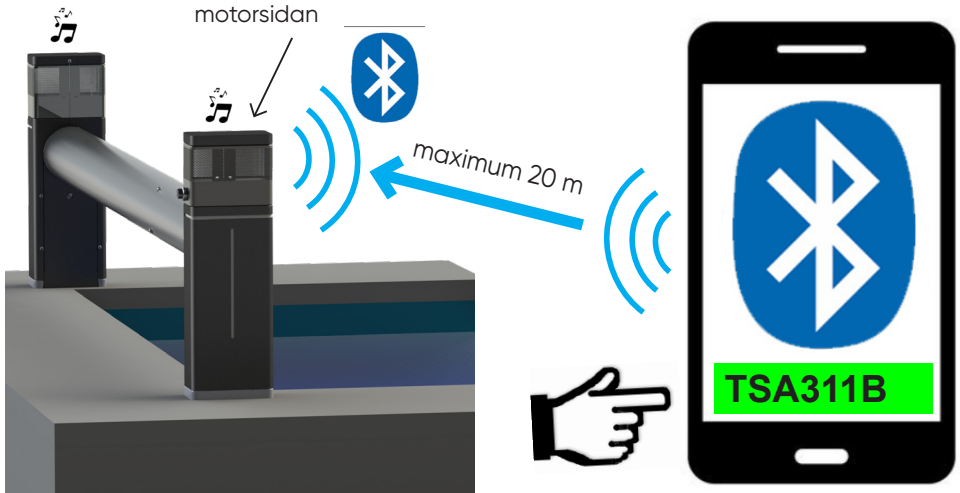
- Utför stängningsoperationen under 1 till 3 sekunder.

Nästa öppning kommer inte längre att skyddas av systemet.

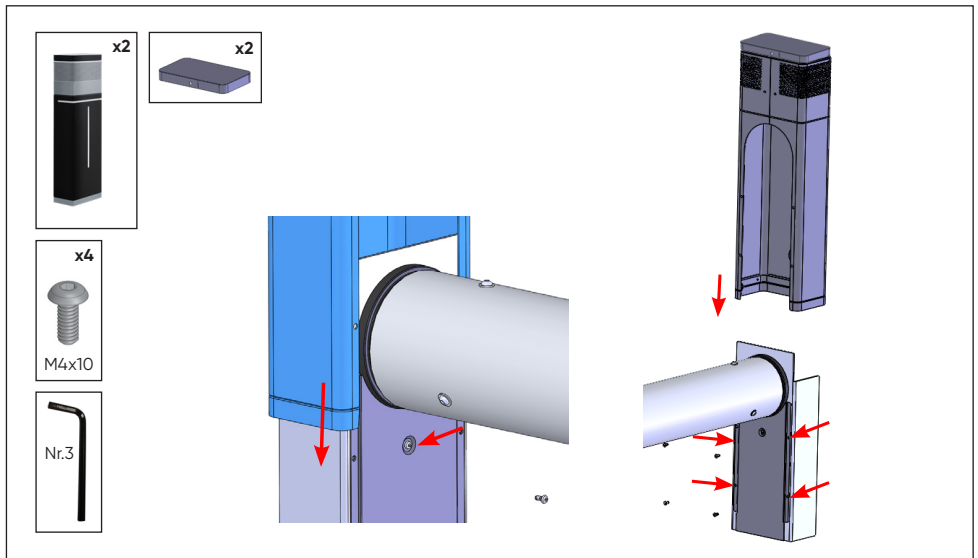
- Återuppta öppningen av poolen.
- Minska kortets känslighet vid oönskade aktiveringar.
- I händelse av överdriven ansträngning innan aktivering, öka kortets känslighet ("aktiveringskänslighet" parametern).

ANVÄNDNING

VALFRITT POOL SOUND



MONTERING AV DEN FRÄMRE ENHETEN



VATTENNIVÅ I POOLEN

- För att säkerställa optimal säkerhet och korrekt funktion av rullen, kontrollera alltid att vattennivån i poolen förblir konstant och följer tillverkarens rekommendationer (för mer komfort, använd ett bräddavlopp och en vattennivåregulator).
- En för hög nivå beror på ett bräddavlopp som blockeras av löv eller andra element.
- En för låg vattennivå medför risk för hinder.
- Vid spår eller ledstänger ska vattennivån styras av en nivåregulator.

VATTENFILTRERING OCH BEHANDLING

- Programmera filtreringen under soliga timmar och kör den kontinuerligt så snart vattnet når 28 °C.
- För att säkerställa systemets livslängd måste poolvattnet behandlas korrekt enligt gällande standarder och rekommendationer (NF EN 16713-3).
- Vattnets pH, TH och TAC bör kontrolleras och justeras så ofta som nödvändigt (var dock noga med att inte korrigerar dessa 3 parametrar oberoende av varandra; gör det med hjälp av Taylor-tabellen och balansera vattnet baserat på de 3 analyserade parametrarna).

UNDERHÅLL (av kunden)

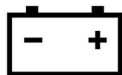
- Rengör förklädet noggrant två gånger om året (vid idrifttagning och vinterförvaring), speciellt om poolvattnet är kalkhaltigt. För att göra detta, använd en högtryckstvätt med ljummet vatten och en anti-kalkprodukt (Decalcit super).
- Rengör dessutom regelbundet fästsystemen, särskilt ögonbulten, för att undvika blockeringar. Det rekommenderas att ögonbultarna smörjs årligen för att säkerställa optimal prestanda.
- Det är nödvändigt att kontrollera hela systemet vid onormal belastning på överdraget (fall).
- Kontrollera remmarna varje år.
- För att förbättra prestandan hos solsensorerna, rengör regelbundet med ett glasrengöringsmedel.

UNDERHÅLL

BATTERI

Vid de första tecknen på att batterierna tar slut, ladda upp dem.

LÅT ALDRIG BATTERIERNA TA HELT SLUT.



Koppla alltid bort
solsensorerna innan du
kopplar bort batterierna.

Anslut batterierna till laddaren (var uppmärksam på polariteten). Anslut laddaren. Den slås på automatiskt vid rätt spänning och påbörjar laddningsprocessen. Den röda lysdioden indikerar laddning. I slutet av laddningen släcks den röda lysdioden och batterierna drivs med underhållsladdning (se batteriladdarens instruktioner).

Varning: Förvara laddaren på en torr plats. Ladda inte batterierna nära poolen, utan på en torr plats.

Minsta laddningstid: 48 timmar

VINTERFÖRVARING

- Utför vinterförvaringen av poolen enligt dess geografiska läge.
- Stäng överdraget i säkerhetsläget.
- Låt batterierna vara anslutna i rullmaskinen och täck inte över solpanelen.
- Det rekommenderas att installera ett Ivernéa vintersegel eller ett Ivernéa Plus skyddssegel för att skydda förklädet från UV-strålar och smuts.

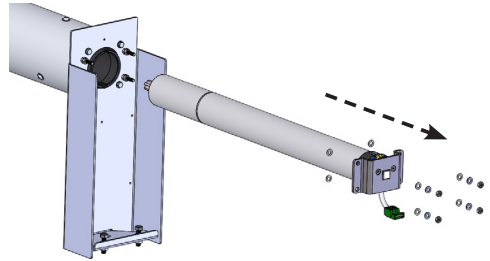
UNDERHÅLL

- Alla ingrepp måste utföras av en yrkesman som vid behov kontaktar tillverkaren.
- Alla reservdelar måste vara original eller överensstämna med standarden.
- Kontrollera hela överdraget.
- Det är nödvändigt att kontrollera att spjälorna inte uppvisar synliga skador som t.ex. kan äventyra överdragets säkerhetsfunktion (lameller med sprickor, hål, deformationer etc.) i början av varje säsong och vid oavsiktliga händelser (fall av ett föremål, hagel på överdraget, onormal belastning på luckan etc.). Byt spjälorna eller hela förklädet vid behov.
- På sommaren och vintern, täck inte luckan med en ogenomskinlig trasa: det finns risk för skador på lamellerna på grund av temperaturökning.
- Kontrollera remmarnas (sömmarnas) skick, särskilt slitagenivån på nötningskyddet. Om den inte längre utför sin nötningskyddsfunktion när bältet kommer i kontakt med poolkanten, byt ut det.

BORTKOPPLING AV RULLMASKINEN

I händelse av ett motor- eller elsystemfel kan motorn tas bort för att stänga poolen manuellt.

1. Stäng av strömförsörjningen
2. Koppla bort motorn
3. Ta bort fästena och dra ut motorn
4. Rulla ut förklädet för hand.
5. Placera dockningssatserna.



Kära kunder,

Vi tackar er för ert f6rtroende vid valet av ett DEL s6kerhets6verdrag.

Vi rekommenderar att ni l6ser f6ljande rekommendationer noggrant.

VARNINGAR

Poolen kan utg6ra en allvarlig fara f6r barn. Risken f6r drunkning kan uppst6 mycket snabbt.

Barn som 6r n6ra en pool kr6ver konstant vaksamhet och aktiv 6vervakning, 6ven om de kan simma.

Det 6r n6dv6ndigt att l6ra sig r6ddningsteknikerna.

Den fysiska n6rvaron av en ansvarig vuxen 6r avg6rande n6r poolen 6r 6ppen.



Memorera och l6gg upp f6rsta hj6lpen-nummer n6ra poolen.



- Detta överdrag är inte en ersättning för sunt förnuft och individuellt ansvar. Det är inte heller avsett att ersätta vaksamheten från föräldrar och/eller ansvarsfulla vuxna som förblir den väsentliga faktorn i skyddet av barn.
- **VARNINGAR:** säkerheten garanteras endast när överdraget är stängt, låst och korrekt installerat enligt tillverkarens instruktioner.
- Överdraget måste alltid installeras om du inte är hemma, även tillfälligt.
- Kontrollera att det inte finns några simmare eller främmande föremål i poolen före och under operationen.
- Förvara de verktyg som behövs för att manövrera överdraget (till exempel nyckeln) utom räckhåll för barn.
- Mekanismen bör endast aktiveras av en ansvarig vuxen.
- Det är förbjudet att klättra, trampa på eller hoppa på överdraget.
- Vidta alla nödvändiga åtgärder för att förhindra tillgång till poolen för barn tills överdraget är reparerat eller i händelse av ett fel som hindrar poolen från att stängas och göras säker eller i händelse av tillfällig otillgänglighet av utrustningen eller poolen.
- Respektera vattennivån som anges av tillverkaren.

Ett barn drunknar på mindre än 3 minuter; ingen typ av skydd kan någonsin ersätta en ansvarig vuxens övervakning och vaksamhet.

ÅTERVINNING

FÖRPACKNING



Kassera förpackningen i enlighet med gällande regler och föreskrifter.

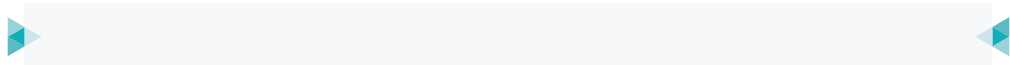
SLUT PÅ LIVSCYKEL

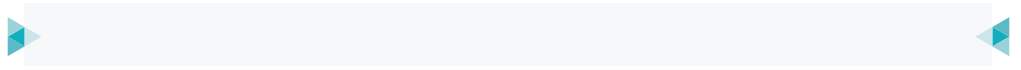


- Kasta inte gamla enheter eller använda batterier med osorterat hushållsavfall.
- Du ansvarar för att leverera allt ditt avfall, inklusive elektrisk och elektronisk utrustning, till en särskild samlingsplats för återvinning och återanvändning.
- Vissa produkter innehåller potentiellt miljöfarliga ämnen som måste kasseras eller neutraliseras.
- Ta reda på de befintliga hämtnings- och insamlingssystemen. www.quefairedemesdechets.fr



kassera handboken i enlighet med gällande bestämmelser.







CF GROUP FRANCE • DEL SAS

ZA LA CROIX ROUGE
35530 BRÉCÉ

☎ 09 70 72 5000

STÂMPEL