

EN FR DE NL ES PT IT SE



USER MANUAL / NOTICE D'UTILISATION / GEBRAUCHSANWEISUNG / GEBRUIKSAANWIJZING / MANUAL DE USO / MANUAL DE UTILIZAÇÃO / MANUALE D'USO / BRUKSANVISNING

SERVICING/MAINTENANCE/SAFETY INSTRUCTIONS - ENTRETIEN / MAINTENANCE / CONSEILS DE SÉCURITÉ - PFLEGE / WARTUNG / SICHERHEITSHINWEISE
-VERZORGING / ONDERHOUD / VEILIGHEIDSAADVIES - CONSERVACIÓN / MANTENIMIENTO / RECOMENDACIONES DE SEGURIDAD - CUIDADOS A TER /
MANUTENÇÃO / CONSELHOS DE SEGURANÇA - CURA / MANUTENZIONE / CONSIGLI DI SICUREZZA - SKÖTSEL / UNDERHÅLL / SÄKERHETSANVISNINGAR

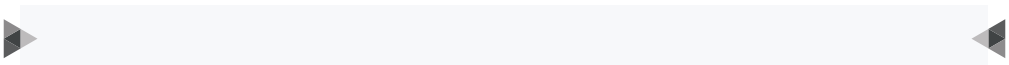


VITALIA
Comfort

CONTROL BOXES / COFFRETS / ELEKTRISCHE / KASTEN / CAJAS DE CONEXIONES / QUADROS / QUADRI / PANELER

SPACIUM CONTROL BOXES / COFFRETS ELECTRIQUES SPACIUM /
SPACIUM-SCHALTSCHRÄNKE / ELEKTRISCHE KASTEN SPACIUM / CAJAS DE
CONEXIONES ELÉCTRICAS SPACIUM / QUADROS ELÉTRICOS SPACIUM /
QUADRI ELETTRICI SPACIUM / SPACIUM ELEKTRISKA PANELER

CE



EN	2
FR	12
DE	22
NL	32
ES	42
PT	52
IT	62
SE	72

CONTENTS

SAFETY INSTRUCTIONS	p. 3
USE	p. 4-7
Electric box test	p. 4
Setting the timer	p. 6
Setting the motor circuit breaker	p. 7
SERVICING	p. 8
INFORMATION	p. 9
FAQs	p. 9
SPARE PARTS	p. 10
WARRANTY	p. 11

PLEASE READ THESE INSTRUCTIONS CAREFULLY AND KEEP THEM FOR FUTURE REFERENCE

The aim of this CF GROUP control boxes instruction manual is to provide you with all the information you need for optimal installation, use and maintenance. It is essential to read this document carefully and to keep it in a safe place for future reference.


Wear proper safety equipment (safety shoes, goggles, mask, gloves, appropriate clothing) when installing the equipment!

Consult the instructions provided by the manufacturer(s) for power tools and products used.

SAFETY INSTRUCTIONS

SAFETY WARNINGS:

Prior to any operation, switch off and lock the mains power supply!

 Prior to any wiring operation: check and, if required, tighten the screws of the appliances!

Prior to any wiring operation, a current protective device of 30mA maximum must be put in place prior to installation of the pool and there must be connected earth-grounding of a value lower than the regulatory threshold (usually $<100 \Omega$, we recommend lowering this threshold to 50Ω).

Electrical connections must be installed by a qualified electrician with BR certification.

Electrical installation norm applicable: for France, NF norm C 15-100, specifically article 702 and Guide UTE C15-559 for the lighting circuit.

Protective measure for people:

- Against direct contact from the casing
- Against indirect contact from use of the protection circuit.

Rated voltage for use (control)	Ue = 230V
Level of protection	IP55
Neutral point connection	TT
Frequency	50 Hz
Pump rated current	I = 6A
Booster pump rated current	I = 6A
Control without lighting rated current	I = 2A
Control + 1 LED rated current	I = 2A
Control + 2 LEDs rated current	I = 2A
Control + 1x300W bulb rated current	I = 6A
Control + 2x300W bulbs rated current	I = 10A

CONTROL BOX TEST

When you switch the system on for the first time (including when you restart it after wintering), please follow the procedure below:

- Fill all the pumps and boosters of the hydraulic circuit covered by this control box with water.
- Calibrate the motor circuit breaker(s) to the rated voltage of the motors
- Ensure that the valves are open
- Power up the installation
- Check that the box is being supplied with power.

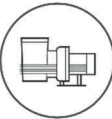


NB: Undervoltage may cause malfunctions

(Power < 223 V between phase and neutral under single-phase and three-phase power, < 388V between phases under three-phase power)

- Carry out a test on the current circuit-breaker by pressing the test button
- Switch the current circuit breaker back on
- If the filtration pump is powered, press the manual override button (1) on the filtration pump
- Check that the pump motor is turning in the right direction, if this is not the case and the motor is under three-phase power, reverse the wires that are connected to terminals 2 and 4 of the relevant contactor, check that the pump starts up correctly.

USE

- If the booster is powered, switch on your filtration, press the manual override switch (1) of the booster. (Warning, coupling of your booster is obligatory)
- Check that the booster motor is turning in the right direction, if this is not the case, and the motor is under three-phase power, reverse the wires that are connected to terminals 2 and 4 of the relevant contactor, check that the booster starts up correctly.
- If there are projectors, check that they are immersed
- Press the on switch (1) of the lighting
- Check that the lighting is working

PICTOGRAM		MEANING
 <p>- Manual ○ stop = auto</p>		<p>1 Override mode, the Filtration pump is on permanently</p> <p>0 Stop Mode, the Filtration pump is never on</p> <p>🕒 Automatic Mode, the filtration pump operates during the time slots programmed with the timer (pins towards the outside)</p>
 <p>- Manual ○ stop - auto</p>	SUCTION	<p>1 Override Mode, the booster pump for cleaner is on permanently</p> <p>0 Stop Mode, the booster pump for cleaner is never on</p> <p>🕒 Automatic Mode, the booster pump operates during the time slots programmed with the timer (pins towards the outside)</p>
 <p>○ On - stop</p>	LIGHTING	<p>0 Stop Mode, lighting is off</p> <p>1 On mode, lighting is on</p>

SETTING THE TIMER

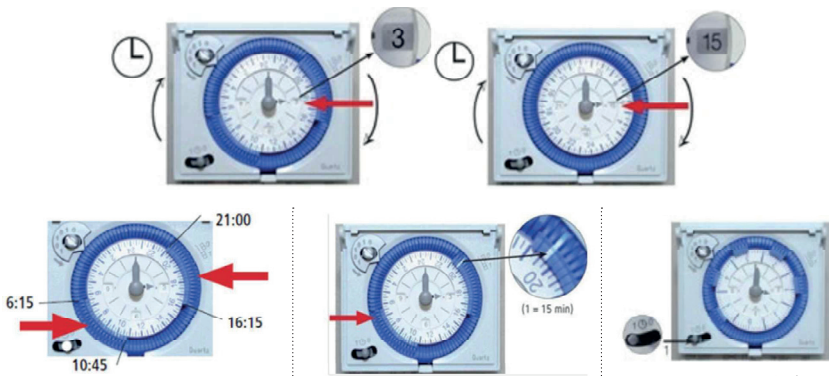
The programming timer allows you to control the pump operation during one or more timeslot(s).

If you have filtration, booster and projector boxes, each pump motor is independent and can be controlled by its own timer. However, the booster is coupled with the filtration, so if the filtration is not running, the booster will not run either.

EXAMPLE:

Turn the hand of the clock so that the tip of the arrow points to the current time (here it is set to 3am).

Push out the pins that correspond to the timeslot when you want the timer-controlled pump to operate for (here it is set to operate from 10am to 6pm).



Filter the water in your pool during the warmest times of day, which are the periods when bacteria and algae develop most rapidly.

If the filtration is set to run for 365 days per year without wintering (depending on your climate zone), we advise you to use a manual anti-frost relay (ref. COFGEL) or a digital model (ref. HGEL) which will set the filtration to run when the temperature falls below a certain level (adjustable), thereby slowing any formation of ice in the pool and in the pipes.

Water temperature (°C)	Daily duration of filtration (hours)
16	8
20	10
24	12
26	14
28	15
30	24

SETTING THE MOTOR CIRCUIT BREAKER

Use a screwdriver to set each motor circuit breaker to the value displayed on the rating plate of your pump.

If the value is illegible or is not noted, please refer to the table below:

POWER		SINGLE-PHASE MOTOR 230V		THREE-PHASE MOTOR 400V	
W	cV	Current absorbed	Circuit breaker rating	Current absorbed	Circuit breaker rating
250	1/3	2.2A	1.6/6.25	0.9A	1.0/1.6
370	1/2	3.1A	2.5/4.0	1.2A	1.0/1.6
550	3/4	4.8A	4.0/6.3	1.6A	1.6/2.5
750	1	6.0A	4.0/6.3	2.0A	1.6/2.5
1100	3/2	7.6A	6.0/10.0	2.6A	2.5/4.0
1500	2	10.4A	10.0/16.0	3.5A	2.5/4.0
2200	3			5.0A	4.0/6.3
3000	4			6.6A	6.0/10.0

SERVICING

Prior to any operation, switch off and lock the mains power supply!

⚠ Prior to any wiring operation: check and, if required, tighten the screws of the appliances!

- Any maintenance operations will be limited to replacing the fuses and resetting the motor circuit breakers.
- These safety devices cannot be replaced or reset without having first precisely established and corrected the causes of the fault. If you have any doubt and for any operation, please contact a professional electrician. (In case of any return under warranty, an invoice will be required).
- When you are cleaning your technical room, please ensure that you do not splash any water onto electrical equipment, particularly the control box. In addition, be careful not to use any corrosive products that may damage plastic elements (acid, solvent, etc...)

TASKS	MINIMUM FREQUENCY
Tighten the terminals (with power disconnected)	When equipment is installed
Set the clock	Every 3 months

INFORMATIONS

FAQS

Issue	Causes	Actions
The pump contactor does not "stick"	<ul style="list-style-type: none"> • Control circuit breaker has tripped • Control fuse incorrectly connected • Control fuse out of order • Power supply for the circuit is not completed (three-phase) • The wires for the FF terminal have not been connected 	<ul style="list-style-type: none"> • Reset the circuit breaker • Reset the fuse • Replace the fuse • Check the wiring (see appendix) • Connect FF wiring
The motor circuit breaker trips	<ul style="list-style-type: none"> • Incorrect settings • Short circuit • Overload 	<ul style="list-style-type: none"> • Check the settings with regard to the rated voltage of the pump • Check the pump wiring • Check that only the pump is connected to the contactor
The projector "flashes"	<ul style="list-style-type: none"> • The internal temperature of the transformer is too high (thermal fuse) 	Check that your technical room/electrical box is correctly ventilated

SPARE PARTS

SPARE PARTS

References	Identification
D4063	Motor circuit breaker 3P 4-6.3 A
DMTPN06A, 10A	Circuit breaker PH+N, 6A, 10A
ZPCF16	Round front switch 2 or 3 positions
CON4P	4-pin contactor 8A AC3
HORMODSR	Daily modular clock
FUS1038GG25	Fuse 10 x 38, gG 25A type
CCPN32A	Fuse holder Ph+N 10 x 38 32A
FUSO52OT4	Fuse 5 x 20 4°
BORPF0520P	Fuse holder 5 x 20
DIFTOR1250, 12300, 12600	Transformer 230V/2x12V 50VA, 300VA, 600VA

WARRANTY

CF GROUP control boxes are guaranteed against all material and/or manufacturing defects for a period of 3 years starting from the date of delivery.

The wear parts (fuses) are not covered by this warranty.

This warranty is subject to strict compliance with the installation and/or use instructions.

The warranty shall not apply if these conditions are not complied with, specifically in the following cases:

- If the electrical connections have not been installed by a professional electrician
- If one of the safety controls or control devices has been removed, modified or shunted.

No warranty shall be valid if the equipment has not been paid for in full.

No operations undertaken as part of the warranty shall have the effect of extending the latter. Presentation of the purchasing invoice shall be systematically required for any claims arising under the warranty. As part of this warranty, the only obligation incumbent upon CF GROUP shall be, subject to the choice of CF GROUP, replacement or repair of the defective element free of charge by CF GROUP's services. The purchaser shall be responsible for any other fees.

In order to benefit from this warranty, all products must first be submitted to CF GROUP's after-sales service, whose consent is essential for any replacement or repair process to be authorised.

The warranty shall not apply in case of visible defects. Defects and deteriorations caused by normal wear and tear, defects arising from non-compliant assembly and/or use, and any alterations to the product carried out without prior written consent from CF GROUP shall also not be covered by the warranty.

Statutory warranty: Upon the condition that the purchaser has proven that there is a latent defect, the seller is legally obliged to compensate for all the consequences thereof (article 1641 et seq of the French Civil Code). If the purchaser undertakes legal action, they must do so within a short period of discovering the latent defect (article 1648 of the French Civil Code).

SOMMAIRE

CONSIGNES DE SÉCURITÉ	p. 13
UTILISATION	p. 14-17
Essai du coffret.....	p. 14
Réglage de l'horloge.....	p. 16
Réglage du disjoncteur moteur.....	p. 17
ENTRETIEN	p. 18
INFORMATIONS	p. 19
Questions fréquentes.....	p. 19
PIÈCES DÉTACHÉES	p. 20
GARANTIE.....	p. 21

NOTICE À LIRE ATTENTIVEMENT ET À CONSERVER POUR UNE CONSULTATION ULTÉRIEURE

Le manuel des coffrets électriques CF GROUP a pour but de vous donner toutes les informations nécessaires à une installation, une utilisation et un entretien optimal. Il est indispensable de se familiariser avec ce document et de le conserver dans un lieu sûr et connu pour des consultations ultérieures.

Porter les équipements de sécurité (chaussures de sécurité, lunettes, masque, gants, vêtements adaptés) adéquats lors de l'installation !

Se référer aux notices des matériels électroportatifs et produits utilisés fournies par le(s) fabricant(s).

CONSIGNES DE SÉCURITÉ

▶ AVERTISSEMENTS POUR LA SÉCURITÉ :

Avant toute intervention, couper et verrouiller l'alimentation électrique générale !

⚠ Avant toute opération de câblage : vérifier, et le cas échéant resserrer les vis des appareillages !

Avant toute opération de câblage il est obligatoire de mettre en place un dispositif différentiel de protection au plus égal à 30mA en amont de l'installation de la piscine et de s'assurer de la présence et de la connexion à une prise de terre d'une valeur permanente inférieure au seuil réglementaire (<100 Ω dans le cas général, nous recommandons d'abaisser ce seuil à 50 Ω).

Les raccordements électriques sont à effectuer par un électricien qualifié et habilité BR.

Norme d'installation électrique applicable : pour la France, NF C 15-100, en particulier l'article 702 et Guide UTE C15-559 pour le circuit d'éclairage.

Mesure de protection des personnes :

- Contre les contacts directs obtenus par enveloppe
- Contre les contacts indirects obtenus par utilisation du circuit de protection.

Tension assignée d'emploi (commande)	Ue = 230V
Degré de protection	IP55
Régime de neutre	TT
Fréquence	50 Hz
Courant assigné pompe	I = 6A
Courant assigné surpresseur balai	I = 6A
Courant assigné commande sans éclairage	I = 2A
Courant assigné commande + 1 LED	I = 2A
Courant assigné commande + 2 LED	I = 2A
Courant assigné commande + 1 ampoule 300W	I = 6A
Courant assigné commande + 2 ampoule 300W	I = 10A

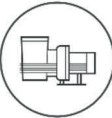




ESSAI DU COFFRET

Lors de la première mise en marche (y compris lors de la remise en marche après hivernage), veuillez suivre la procédure ci-dessous :

- Remplir d'eau le corps des différentes pompes et surpresseurs du circuit hydraulique concerné par votre coffret électrique
- Régler le(s) disjoncteur(s) moteur à l'intensité nominale des moteurs
- S'assurer que les vannes sont ouvertes
- Mettre l'installation sous tension
- Vérifier la présence de tension à l'arrivée du coffret,
NB : Des sous-tensions peuvent générer des dysfonctionnements
(Tension < 223 V entre phase et neutre en monophasé et en triphasé , < 388V entre phases en triphasé)
- Procéder au test de l'interrupteur différentiel par appui sur le bouton test
- Ré enclencher l'interrupteur différentiel
- Dans le cas de l'alimentation de la pompe de filtration, appuyer sur l'interrupteur de mise en marche forcée (1) de la pompe de filtration
- Vérifier que le moteur de la pompe tourne dans le bon sens, si ce n'est pas le cas et que le moteur est en triphasé, inverser les fils connectés aux bornes 2 et 4 du contacteur concerné, vérifier que la pompe s'amorce bien

UTILISATION

- Dans le cas de l'alimentation du surpresseur, mettre en route votre filtration, appuyer sur l'interrupteur de mise en marche forcée (1) du surpresseur. (Attention, l'asservissement de votre surpresseur est obligatoire)
- Vérifier que le moteur du surpresseur tourne dans le bon sens, si ce n'est pas le cas et que le moteur est en triphasé, inverser les fils connectés aux bornes 2 et 4 du contacteur concerné, vérifier que le surpresseur s'amorce bien
- Dans le cas des projecteurs, vérifier qu'ils soient immergés
- Appuyer sur l'interrupteur de mise en marche (1) de l'éclairage
- Vérifier que l'éclairage fonctionne

PICTOGRAMME		SIGNIFICATION
 <p>- Manuel O arrêt = auto</p>		<p>1 Mode Forcé, la pompe de Filtration fonctionne 24h/24h 0 Mode Arrêt, la pompe de Filtration ne fonctionne jamais  Mode Automatique, la pompe de Filtration fonctionne lorsque la plage de programmation de l'horloge l'autorise (picots vers l'extérieur)</p>
 <p>- Manuel O arrêt - auto</p>	BALAI	<p>1 Mode Forcé, le surpresseur du Balai fonctionne 24h/24h 0 Mode Arrêt, le surpresseur du Balai ne fonctionne jamais  Mode Automatique, le surpresseur du Balai fonctionne lorsque la plage de programmation de l'horloge l'autorise (picots vers l'extérieur)</p>
 <p>O Marche - arrêt</p>	ECLAIRAGE	<p>0 Mode Arrêt, l'éclairage est éteint 1 Mode Marche, l'éclairage est allumé</p>

UTILISATION

RÉGLAGE DE L'HORLOGE

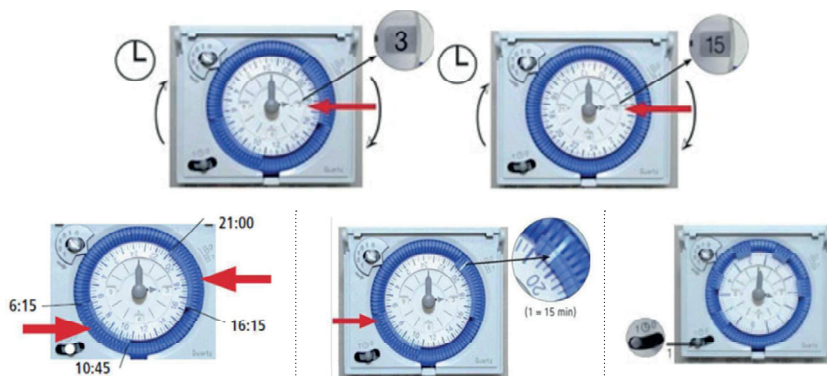
L'horloge de programmation permet de contrôler le fonctionnement de la pompe pendant une ou des plage(s) horaire (s) choisie(s).

Dans le cas des coffrets filtration, surpresseur et projecteur(s), chaque moteur de pompe est indépendant et peut être ou non soumis à sa propre horloge. Toutefois, le surpresseur est asservi à la filtration, ainsi, si celle-ci ne fonctionne pas, le surpresseur ne fonctionne pas non plus.

EXEMPLE :

Tournez l'aiguille de l'horloge pour faire coïncider l'heure actuelle avec la pointe de la flèche (ici 3 heures du matin).

Ecartez les picots correspondants à la plage horaire durant laquelle vous souhaitez autoriser le fonctionnement de la pompe soumise à l'horloge (ici de 10h à 18h).



Filtrez l'eau de votre piscine pendant les heures les plus chaudes de la journée, période où le développement des bactéries et des algues est le plus important.

Dans le cas d'une filtration 365j/365j sans hivernage (selon zone climatique), nous vous conseillons l'utilisation d'un relais de mise hors gel manuel (réf. COFGEL) ou digital (réf. HGEL) qui déclenchera la mise en route de la filtration en dessous d'une température (réglable) retardant ainsi la formation de glace dans le bassin et dans les conduites.

Température de l'eau (°C)	Durée de filtration journalière (heures)
16	8
20	10
24	12
26	14
28	15
30	24

RÉGLAGE DU DISJONCTEUR MOTEUR

Reportez à l'aide d'un tournevis sur chaque disjoncteur moteur la valeur indiquée sur la plaque signalétique de votre pompe.

Si la valeur n'est plus lisible ou inexistante vous référer au tableau indicatif ci dessous :

PUISSANCE		MOTEUR MONOPHASE 230V		MOTEUR TRIPHASE 400V	Calibre disjoncteur
W	cV	Intensité absorbée	Calibre disjoncteur	Intensité absorbée	
250	1/3	2,2A	1,6/6,25	0,9A	1,0/1,6
370	1/2	3,1A	2,5/4,0	1,2A	1,0/1,6
550	3/4	4,8A	4,0/6,3	1,6A	1,6/2,5
750	1	6,0A	4,0/6,3	2,0A	1,6/2,5
1100	3/2	7,6A	6,0/10,0	2,6A	2,5/4,0
1500	2	10,4A	10,0/16,0	3,5A	2,5/4,0
2200	3			5,0A	4,0/6,3
3000	4			6,6A	6,0/10,0

ENTRETIEN

Avant toute intervention, couper et verrouiller l'alimentation électrique générale !

⚠ Avant toute opération de câblage : vérifier, et le cas échéant resserrer les vis des appareillages !

- Les opérations de maintenance éventuelles se limitent au remplacement des fusibles et au réarmement des disjoncteurs moteurs.
- Ces dispositifs de sécurité ne peuvent être remplacés ou réarmés sans avoir déterminé précisément et corrigé la ou les causes du défaut. En cas de doute, et pour toute intervention, contactez un électricien professionnel. (En cas de retour garantie, une facture sera exigée).
- Lors du nettoyage de votre local technique veillez à ne pas projeter de l'eau sur l'ensemble de vos appareils électriques et en particulier votre coffret. De plus, veillez à ne pas utiliser de produits corrosifs qui pourraient attaquer les éléments plastiques (acide, solvant ou autres ...)

TACHES	PÉRIODICITÉ MINIMALE
Resserrer les bornes (hors tension)	A l'installation
Régler l'horloge	1 fois par trimestre.

INFORMATIONS

QUESTIONS FREQUENTES

Constat	Causes	Actions
Le contacteur de la pompe ne "colle" pas	<ul style="list-style-type: none">• Disjoncteur protection commande déclenché• Fusible de commande mal enclenché• Fusible de commande hors service• L'alimentation du circuit n'est pas réalisé (triphase)• L'asservissement des bornes FF n'est pas câblé	<ul style="list-style-type: none">• Ré enclencher le disjoncteur• Ré enclencher le fusible• Remplacer le fusible• Vérifier le câblage (voir annexe)• Câbler FF
Le disjoncteur moteur déclenche	<ul style="list-style-type: none">• Réglage inadapté• Court circuit• Surcharge	<ul style="list-style-type: none">• Vérifier le réglage par rapport au courant nominal de la pompe• Vérifier le câblage de la pompe• Vérifier que seule la pompe est branchée sur le contacteur
Le projecteur "clignote"	<ul style="list-style-type: none">• La température interne du transformateur est trop élevée (fusible thermique)	Vérifier la bonne ventilation de votre local/coffret

PIÈCES DETACHÉES

PIECES DETACHEES

Références	Désignation
D4063	Disjoncteur moteur 3P 4-6,3 A
DMTPN06A, 10A	Disjoncteur PH+N, 6A, 10A
ZPCF16	Interrupteur rond façade 2 ou 3 positions
CON4P	Contacteur 4 pôles 8A AC3
HORMODSR	Horloge modulaire journalière
FUS1038GG25	Fusible 10 x 38 type gG 25A
CCPN32A	Porte fusible Ph+N 10 x 38 32A
FUSO52OT4	Fusible 5 x 20 4A
BORPF0520P	Porte fusible 5 x 20
DIFTOR1250, 12300, 12600	Transformateur 230V/2x12V 50VA, 300VA, 600VA

GARANTIE

Les coffrets électriques CF GROUP sont garantis contre tout défaut de matière et/ou de fabrication pendant une durée de 3 ans à compter de la date de livraison.

Les pièces d'usure (fusibles) ne sont pas couvertes par la présente garantie.

Cette garantie est conditionnée au strict respect de la notice d'installation et/ou d'utilisation.

La garantie ne s'appliquera pas en cas de non-respect de ces conditions et notamment dans les cas suivants :

- Les raccordements électriques n'ont pas été réalisés par un électricien professionnel
- Un des organes de sécurité ou de commande a été supprimé, modifié ou shunté.

Aucune garantie ne saurait être validée à défaut de règlement intégral.

Les interventions au titre de la garantie ne sauraient avoir pour effet de prolonger la durée de celle-ci. La présentation de la facture d'achat et d'installation sera exigée lorsque la garantie sera invoquée.

Au titre de cette garantie, la seule obligation incombant à CF GROUP sera, au choix de CF GROUP, le remplacement gratuit ou la réparation du produit ou de l'élément reconnu défectueux par les services de CF GROUP. Tous les autres frais seront à la charge de l'acheteur.

Pour bénéficier de cette garantie, tout produit doit être soumis au préalable au service après-vente de CF GROUP, dont l'accord est indispensable pour tout remplacement ou toute réparation.

La garantie ne joue pas en cas de vice apparent. Sont également exclus les défauts et détériorations provoqués par l'usure normale, les défauts résultant d'un montage et/ou d'un emploi non conformes, et les modifications du produit réalisées sans le consentement écrit et préalable de CF GROUP.

Garantie légale : A la condition que l'acheteur fasse la preuve du vice caché, le vendeur doit légalement en réparer toutes les conséquences (Article 1641 et suivants du Code Civil).

Si l'acheteur s'adresse aux tribunaux, il doit le faire dans un bref délai à compter de la découverte du vice caché (Article 1648 du Code Civil).

INHALT

SICHERHEITSHINWEISE	Seite 23
BETRIEB	Seite 24–27
Probelauf Schaltschrank	Seite 24
Einstellen der Uhr	Seite 26
Einstellen des Motorschutzschalters	Seite 27
PFLEGE	Seite 28
INFORMATIONEN	Seite 29
Häufig gestellte Fragen	Seite 29
AUSTAUSCHBARE KOMPONENTEN	Seite 30
GARANTIE	Seite 31

DIESE ANLEITUNG IST AUFMERKSAM ZU LESEN UND FÜR EINEN SPÄTEREN GEBRAUCH SORGFÄLTIG AUFZUHEBEN


Das Handbuch für die CF GROUP-Schaltkästen dient dem Zweck der Bereitstellung sämtlicher für eine optimale Installation, Nutzung und Wartung benötigter Informationen. Eine eingehende Studie des Dokuments, welches für eventuelle spätere Konsultationen sorgfältig an einem sicheren Ort zu verwahren ist, ist unerlässlich.

Bei der Installation ist es zwingend notwendig, adäquate Sicherheitsausrüstung (Sicherheitsschuhe, Brille, Mundschutz, Handschuhe, geeignete Kleidung) zu tragen! Siehe die vom Hersteller/den Herstellern bereitgestellten Anleitungen für die verwendeten Elektrowerkzeuge und Produkte.

SICHERHEITSHINWEISE

SICHERHEITSHINWEISE:

Vor jedem Eingriff muss die allgemeine Stromversorgung unterbrochen und gesperrt werden!

 Vor jeder Verkabelung: Die Schrauben der betreffenden Komponenten überprüfen und ggf. nachziehen!

Vor jeder Verkabelung muss die Poolanlage zwingend mit einer Differenzialschutzvorrichtung von höchstens 30 mA versehen, sowie sichergestellt werden, dass ein Erdungsanschluss mit einem dauerhaften Wert unterhalb des vorgeschriebenen Schwellenwerts ($<100 \Omega$ im allgemeinen Fall, laut Empfehlung des Herstellers von 50Ω) sowohl vorhanden als auch angeschlossen ist.

Die elektrischen Anschlüsse dürfen ausschließlich von einem qualifizierten und befugten Elektriker vorgenommen werden.

Anwendbare Norm für die Elektroinstallation: für Frankreich NF C 15-100, insbesondere Art. 702 und Guide UTE C15-559 für den Beleuchtungsstromkreis.

Maßnahmen zum Schutz von Personen:

- Gegen direkte Kontakte über das Gehäuse
- Gegen indirekte, durch Schutzschaltung entstehende Kontakte

Nominal-Betriebsspannung (Steuerung)	$U_e = 230V$
Schutzgrad	IP55
Neutralleiter	TT
Frequenz	50 Hz
Bemessungsstrom Pumpe	$I = 6A$
Bemessungsstrom Besengebläse	$I = 6A$
Bemessungsstrom Steuerung ohne Beleuchtung	$I = 2A$
Bemessungsstrom Steuerung + 1 LED	$I = 2A$
Bemessungsstrom Steuerung + 2 LED	$I = 2A$
Bemessungsstrom Steuerung + 1 Birne 300W	$I = 6A$
Bemessungsstrom Steuerung + 2 Birnen 300W	$I = 10A$

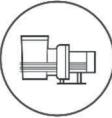


PROBELAUF SCHALTSCHRANK

Zur ersten Inbetriebnahme (auch beim Wiedereinschalten nach der Einwinterung) sind folgende Schritte zu befolgen:

- Die Gehäuse der verschiedenen Pumpen und Druckerhöhungskomponenten des vom Schaltschrank betroffenen Wasserkreislaufs mit Wasser befüllen
- Den/die Motorschutzschalter auf den Nennstrom der Motoren einstellen
- Sicherstellen, dass die Ventile geöffnet sind
- Anlage einschalten
- Sicherstellen, dass am Eingang des Schaltschranks Spannung vorliegt
Achtung: Unterspannung kann zu Fehlfunktionen führen
(Spannung > 223 V zwischen Phase und Neutralleiter in einphasigen und dreiphasigen Systemen, < 388 V zwischen Phasen in dreiphasigen Systemen)
- Durch Betätigen der Test-Taste eine Funktionsprüfung des Differenzialschalters durchführen
- Differenzialschalter wieder einschalten
- Zur Versorgung der Filterpumpe den Ein-Schalter für die Zwangseinschaltung (1) betätigen
- Den Pumpenmotor auf die korrekte Laufrichtung überprüfen. Bei unkorrekter Laufrichtung und dreiphasigem Motor die an die Klemmen 2 und 4 des betreffenden Schützes angeschlossenen Drähte vertauschen. Die Pumpe auf ihre Ansaugleistung überprüfen

BETRIEB

- Zur Versorgung des Gebläses, die Filteranlage einschalten und den Schalter für die Zwangseinschaltung (1) drücken. (Achtung: Für das Gebläse ist eine Servosteuerung obligatorisch)
- Den Gebläsemotor auf die korrekte Laufrichtung überprüfen. Bei unkorrekter Laufrichtung und dreiphasigem Motor die an die Klemmen 2 und 4 des betreffenden Schützes angeschlossenen Drähte vertauschen. Das Gebläse auf seine Arbeitsleistung überprüfen.
- Scheinwerfer müssen sich unter Wasser befinden
- Den Einschaltsschalter (1) für die Beleuchtung betätigen
- Die Beleuchtung auf korrekte Funktion überprüfen

PIKTOGRAMM		BEDEUTUNG
 <ul style="list-style-type: none"> - manueller ○ Stopp = auto 		<p>1 Zwangsmodus, Filterpumpe läuft 24h/24h</p> <p>0 Stopp-Modus, Filterpumpe läuft niemals</p> <p>🕒 Automatik-Modus, Filterpumpe läuft laut Uhrprogrammierung (Noppen nach außen)</p>
 <ul style="list-style-type: none"> - manueller ○ Stopp - auto 	BESEN	<p>1 Zwangsmodus, Besengebläse läuft 24h/24h</p> <p>0 Stopp-Modus, Besengebläse läuft niemals</p> <p>🕒 Automatik-Modus, Besengebläse läuft laut Uhrprogrammierung (Noppen nach außen)</p>
 <ul style="list-style-type: none"> ○ Ein - Aus 	BELEUCHTUNG	<p>0 AUS-Modus, Beleuchtung aus</p> <p>1 EIN-Modus, Beleuchtung an</p>

EINSTELLUNG UHR

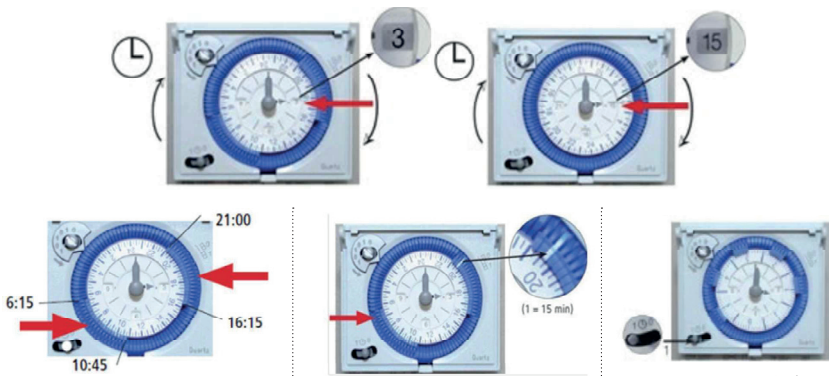
Die Zeitschaltuhr ermöglicht u.a. die Steuerung des Pumpenbetriebs während eines oder mehrerer ausgewählter Zeitfenster.

Bei den Einheiten Filterung, Gebläse und Scheinwerfer ist jeder Pumpenmotor unabhängig und kann optional über eine eigene Uhr verfügen. Da das Gebläse an die Filterung gekoppelt ist, fällt dieses bei Aussetzen letzterer ebenfalls aus.

BEISPIEL:

Drehen Sie den Uhrzeiger so, dass die aktuelle Uhrzeit mit der Pfeilspitze übereinstimmt (hier 3 Uhr morgens).

Spreizen Sie die Stifte entsprechend dem Zeitfenster, in dem Sie den uhrabhängigen Betrieb der Pumpe freigeben möchten (hier von 10:00 bis 18:00 Uhr).



Das Poolwasser sollte vor allem während der heißesten Stunden des Tages, wenn das Wachstum von Bakterien und Algen am höchsten ist, gefiltert werden.

Bei einer 365/365-Tage-Filterung ohne Überwinterung (je nach Klimazone) empfiehlt sich die Verwendung eines manuellen (Ref. COFGEL) oder digitalen (Ref. HGEL) Frostschutzrelais, das den Filterweg unter einer bestimmten (einstellbaren) Temperatur hält und auf diese Weise eine Eisbildung im Becken und in den Leitungen verzögert bzw. verhindert.

Wasser temperatur (°C)	Dauer tägliche Filterung (Stunden)
16	8
20	10
24	12
26	14
28	15
30	24

EINSTELLUNG MOTORSCHUTZSCHALTER

Der auf dem Typenschild der Pumpe angegebene Wert muss mittels eines Schraubendrehers auf jeden der Motorschutzschalter übertragen werden.

Wenn der Wert nicht mehr lesbar oder nicht vorhanden ist, liefert die untenstehende indikative Tabelle entsprechende Anhaltspunkte:

LEISTUNG		MOTOR EINPHASIG 230 V		MOTOR DREIPHASIG 400 V	
W	cV	Stromauf- nahme	Kaliber Leistungs- schalter	Stromaufnahme	Kaliber Leistungs- schalter
250	1/3	2,2A	1,6/6,25	0,9A	1,0/1,6
370	1/2	3,1A	2,5/4,0	1,2A	1,0/1,6
550	3/4	4,8A	4,0/6,3	1,6A	1,6/2,5
750	1	6,0A	4,0/6,3	2,0A	1,6/2,5
1100	3/2	7,6A	6,0/10,0	2,6A	2,5/4,0
1500	2	10,4A	10,0/16,0	3,5A	2,5/4,0
2200	3			5,0A	4,0/6,3
3000	4			6,6A	6,0/10,0

WARTUNG

⚠ Vor jedem Eingriff muss die allgemeine Stromversorgung unterbrochen und gesperrt werden! Vor jeder Verkabelung: Die Schrauben der betreffenden Komponenten überprüfen und ggf. nachziehen!

- Eventuelle Wartungseingriffe beschränken sich auf das Auswechseln von Sicherungen und das Zurücksetzen von Motorschutzschaltern.
- Diese Sicherheitseinrichtungen können nicht ausgetauscht oder zurückgesetzt werden, ohne dass die Fehlerursache(n) genau ermittelt und behoben wurden. Im Zweifelsfall und für anfallende Eingriffe sollte ein Elektrofachmann hinzugezogen werden. (Im Garantiefall ist eine entsprechende Rechnung vorzulegen.)
- Bei der Reinigung des Technikraums ist darauf zu achten, dass die Elektrogeräte und insbesondere der Schaltschrank nicht mit Spritzwasser in Berührung kommen. Zudem dürfen keine scharfen/ ätzenden Reinigungsprodukte (Säuren, Lösungsmittel u.ä.) verwendet werden, da diese die Kunststoffelemente angreifen können.

WARTUNGSARBEITEN	MINDESTHÄUFIGKEIT
Klemmen nachziehen (stromlos)	Bei Installation
Uhr einstellen	alle 4 Monate

INFORMATIONEN

HÄUFIG GESTELLTE FRAGEN

Befund	mögl. Gründe	Maßnahme(n)
Pumpenschütz "zieht" nicht	<ul style="list-style-type: none"> • Schutzschalter Steuerung ausgelöst • Sicherung falsch eingesetzt • Sicherung Steuerung ausgefallen • Keine Versorgung Stromkreis (dreiphasig) • Servofunktion FF-Klemmen nicht verdrahtet 	<ul style="list-style-type: none"> • Schutzschalter erneut einsetzen • Sicherung erneut einsetzen • ggf. Sicherung auswechseln • Verkabelung überprüfen (siehe Anhang) • FF verkabeln
Motorschutzschalter löst aus	<ul style="list-style-type: none"> • falsche Einstellung • Kurzschluss • Überlastung 	<ul style="list-style-type: none"> • Einstellung in Bezug auf Nennstrom der Pumpe überprüfen • Verkabelung Pumpe überprüfen • Sicherstellen, dass ausschließlich die Pumpe an das Schütz angeschlossen ist
Scheinwerfer flackert	<ul style="list-style-type: none"> • Innentemperatur Transformator zu hoch (Thermosicherung) 	Belüftung Schaltschrank/ Technikraum überprüfen

AUSTAUSCHBARE KOMPONENTEN

AUSTAUSCHBARE KOMPONENTEN

Referenzen	Bezeichnung
D4063	Motorschutzschalter 3P 4-6,3 A
DMTPN06A, 10A	Schutzschalter PH+N, 6A, 10A
ZPCF16	Fassadenschalter rund 2 oder 3 Positionen
CON4P	Schütz 4-polig 8A AC3
HORMODSR	modulare Tagesuhr
FUS1038GG25	Sicherung 10 x 38 Typ gG 25A
CCPN32A	Sicherungshalter Ph+N 10 x 38 32A
FUSO52OT4	Sicherung 5 x 20 4A
BORPF0520P	Sicherungshalter 5 x 20
DIFTOR1250, 12300, 12600	Transformator 230V/2x12V 50VA, 300VA, 600VA

GARANTIE

CF GROUP-Schaltschränke verfügen über eine Garantie auf Material- und Herstellungsfehler von zwei Jahren ab Lieferdatum.

Verschleißteile (Sicherungen) sind von dieser Garantie jedoch nicht abgedeckt.

Die Garantie ist an die strikte Einhaltung der Installations- und/oder Gebrauchsanleitung gebunden.

Die Garantie gilt nicht bei Nichteinhaltung dieser Bedingungen, insbesondere in den folgenden Fällen:

- Die elektrischen Anschlüsse wurden nicht von einem professionellen Elektriker vorgenommen
 - Eines der Sicherheits- oder Steuerelemente wurde entfernt, verändert oder überbrückt
- Bei nicht vollständig erfolgter Zahlung greift die Garantie nicht.

Eingriffe im Rahmen der Garantie führen nicht zu einer dementsprechenden Verlängerung der Garantiezeit. Zur Inanspruchnahme von Garantieleistungen ist die Vorlage der Rechnung für den Kauf und die Installation obligatorisch.

Im Rahmen dieser Garantie besteht die einzige Verpflichtung von CF GROUP der Reparatur bzw. dem kostenlosen Ersatz des von den zuständigen Abteilungen als fehlerhaft anerkannten Produkts bzw. der betreffenden Komponente. Alle anderen Kosten gehen zu Lasten des Käufers.

Zur Inanspruchnahme der Garantie muss jedes Produkt zunächst dem Kundendienst von CF GROUP dessen Zustimmung für jeden Austausch oder jede Reparatur erforderlich ist, vorgelegt werden.

Die Garantie greift bei offensichtlichen Mängeln nicht. Ebenfalls von der Garantie ausgeschlossen sind Defekte und Beschädigungen, die durch normalen Verschleiß verursacht werden, durch unsachgemäße Montage und/oder Verwendung entstehen, sowie Änderungen am Produkt, die ohne die vorherige schriftliche Zustimmung von CF GROUP wurden.

Gesetzliche Gewährleistung: Unter der Bedingung des Nachweises eines verdeckten Mangels durch den Käufer ist der Verkäufer zur Behebung sämtlicher Schäden verpflichtet (Artikel 1641 ff. des frz. Bürgerlichen Gesetzbuchs).

Gerichtliche Schritte durch den Käufer müssen innerhalb einer kurzen Frist ab der Entdeckung des versteckten Mangels eingeleitet werden (Artikel 1648 des frz. Bürgerlichen Gesetzbuchs).

INHOUD

VEILIGHEIDSINSTRUCTIES	p. 33
GEBRUIK	p. 34-37
Essai du coffret.....	p. 34
Réglage de l'horloge.....	p. 36
Réglage du disjoncteur moteur.....	p. 37
ONDERHOUD	p. 38
INFORMATIE	p. 39
Questions fréquentes.....	p. 39
GEDETAILLEERDE ONDERDELEN	p. 40
GARANTIE.....	p. 41

INSTRUCTIES DIENEN ZORGVULDIG TE WORDEN GELEZEN EN BEWAARD VOOR LATERE RAADPLEGING

De handleiding van de van de elektrische kasten CF GROEP heeft tot doel u alle informatie te geven die nodig is voor een installatie, een optimale installatie en optimaal onderhoud. Het is essentieel om vertrouwd te raken met dit document en het te bewaren op een veilige en bekende plaats om later te raadplegen.

Draag geschikte veiligheidsuitrusting (veiligheidsschoenen, veiligheidsbril, masker, aangepaste kleding) tijdens de installatie!

Raadpleeg de instructies van de fabrikant(en) voor de gebruikte draagbare elektrische apparatuur en producten.

VEILIGHEIDSIINSTRUCTIES

VEILIGHEIDSWAARSCHUWINGEN:

Voor elke ingreep de algemene stroomvoorziening afkoppelen en vergrendelen !

 Voor elke bedradingswerk: controleer en draai indien nodig de schroeven van de apparaten vast !

Voor elke bedradingswerk is het noodzakelijk om stroomopwaarts van de zwembadinstallatie een differentiaalbeveiliging te installeren van maximaal 30mA en om de aanwezigheid en aansluiting op een aardverbinding te verzekeren met een permanente waarde onder de reglementaire drempel ($<100 \Omega$ in het algemene geval, raden wij aan om deze drempel te verlagen naar 50Ω).

De elektrische aansluitingen moeten door een gekwalificeerde elektricien worden gemaakt die is geautoriseerd door BR.

Installatienormen toepasbare elektriciteit: voor Frankrijk, NF C 15-100, met name het artikel 702 en Richtlijn UTE C15-559 voor het verlichtingscircuit.

Beschermingsmaatregelen van personen:

- Tegen direct contact verkregen door omhulling
- Tegen indirecte contacten verkregen door gebruik te maken van het beveiligingscircuit.

Nominale bedrijfsspanning (bediening)	Ue = 230V
Beschermingsgraad	IP55
Nulleidersysteem	TT
Frequentie	50 Hz
Nominale stroom pomp	I = 6A
Nominale stroom borstel booster	I = 6A
Nominale stroom bediening zonder verlichting	I = 2A
Nominale stroom bediening +1 led	I = 2A
Nominale stroom bediening + 2 led	I = 2A
Nominale stroom bediening +1 lamp 300W	I = 6A
Nominale stroom bediening + 2 lamp 300W	I = 10A

TESTEN VAN DE KAST

Wanneer voor de eerste keer wordt ingeschakeld (inbegrepen bij de herstart na overwintering), volg dan de onderstaande procedure:

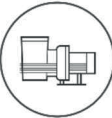
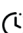

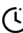

- Vul het lichaam met water van de verschillende pompen en boosters van het hydraulisch circuit waarop uw elektriciteitskast betrekking heeft
- Stel de motorbeveiligingsschakelaar(s) in op de nominale stroom van de motoren
- Zorg ervoor dat de kleppen open staan
- Schakel de installatie onder spanning in
- Controleer de aanwezigheid van spanning bij binnenkomst van de kast

NB: Onderspanningen kunnen storingen veroorzaken
(Spanning < 223 V tussen fase en nulleider bij een enkele fase en driefase, < 388 V tussen fasen bij drie fasen)

- Test de differentieelschakelaar door op de testknop te drukken
- Reset de differentieelschakelaar
- In het geval dat de filtratiepomp wordt gevoed, drukt u op de geforceerde startschakelaar (1) van de filtratiepomp
- Controleer of de motor van de pomp in de juiste richting draait, als dit niet het geval is en de motor is driefasig, verwissel dan de draden aangesloten op de klemmen 2 en 4 van het betreffende relais, controleer of de pomp aanzuigt

GEBRUIK

- In het geval van de blazer aanvoer, start u uw filtratie door op de geforceerde startschakelaar (1) van de blazer te drukken. (Attentie, de besturing van uw blazer is verplicht)
- Controleer of de motor van de pomp in de juiste richting draait, als dit niet het geval is en de motor is driefasig, verwissel dan de draden aangesloten op de klemmen 2 en 4 van het betreffende relais, controleer of de blazer aanzuigt
- Controleer in het geval van projectoren of ze ondergedompeld zijn
- Druk op de startschakelaar (1) van de verlichting
- Controleer of de verlichting werkt

PICTOGRAM		BETEKENIS
 <p>- Handbed. O stop = auto</p>		<p>1 Geforceerde modus, de filtratiepomp werkt 24h/24h</p> <p>0 Geforceerde modus, de filtratiepomp werkt niet</p> <p> Automatische modus, de filtratiepomp werkt wanneer het programmeerbereik van de klok het toelaat (pinnen naar buiten)</p>
 <p>- Handbed. O stop - auto</p>	BORSTEL	<p>1 Geforceerde modus, de borstel booster werkt 24h/24h</p> <p>0 Geforceerde modus, de borstel booster werkt niet</p> <p> Automatische modus, de borstel booster werkt wanneer het programmeerbereik van de klok het toelaat (pinnen naar buiten)</p>
 <p>O Werkt - stop</p>	VERLICHTING	<p>0 Modus stop, de verlichting is uit</p> <p>1 Modus werkt, de verlichting is aan</p>

DE KLOK INSTELLEN

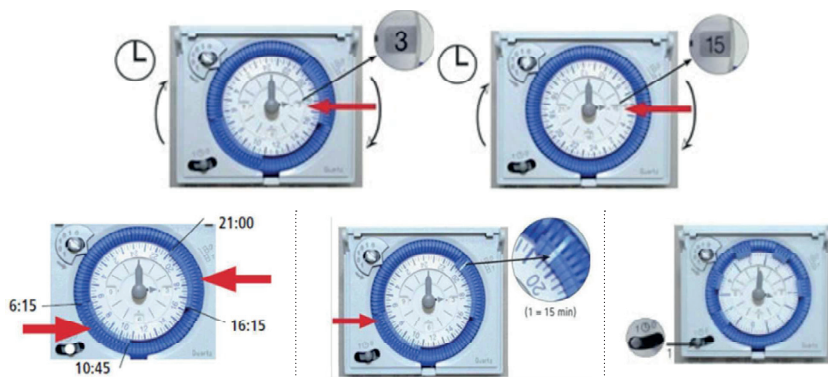
De programmeerklok wordt gebruikt om de werking van de pomp te regelen tijdens een of meer gekozen tijdslot(s).

In het geval van filtratiekasten, booster en projector(en), is elke pompmotor onafhankelijk en al dan niet onderworpen aan zijn eigen klok. De booster wordt echter aangestuurd door de filtratie, dus als dit niet werkt, werkt de booster ook niet.

VOORBEELD:

Draai de wijzer van de klok om de huidige tijd samen te laten vallen met de punt van de pijl (hier 3 uur in de middag).

Spreid de pinnen overeenkomstig met het tijdslot gedurende de periode waar u de werking van de pomp afhankelijk van de klok wilt activeren (hier van 10 tot 18 uur).



Filter uw zwembadwater gedurende de warmste uren van de dag, periode waarin de ontwikkeling van bacteriën en algen het belangrijkste is.

In het geval van een 365d/365d filtratie zonder overwintering (volgens klimaatzone), adviseren wij het gebruik van een handmatig vorstbeveiligingsrelais (ref. COFGEL) of digitaal (ref. HGEL) die de start van de filtratie onder een temperatuur (regelbaar) zal activeren, waardoor de vorming van ijs in het bassin en in de leidingen wordt vertraagd.

Watertemperatuur (°C)	Dagelijkse filtratietijd (uren)
16	8
20	10
24	12
26	14
28	15
30	24

MOTORBEVEILIGINGSSCHAKELAAR INSTELLEN

Breng de waarde aangegeven op het typeplaatje van uw pomp over naar elke motorbeveiligingsschakelaar.

Als de waarde niet meer leesbaar is of niet bestaat, raadpleeg dan onderstaande indicatieve tabel:

VERMOGEN		MOTOR EENFASIG 230V		MOTOR DRIEFASIG 400V	
W	cV	Opgenomen intensiteit	Klasse aardlekschakelaar	Opgenomen intensiteit	Klasse aardlekschakelaar
250	1/3	2,2A	1,6/6,25	0,9A	1,0/1,6
370	1/2	3,1A	2,5/4,0	1,2A	1,0/1,6
550	3/4	4,8A	4,0/6,3	1,6A	1,6/2,5
750	1	6,0A	4,0/6,3	2,0A	1,6/2,5
1100	3/2	7,6A	6,0/10,0	2,6A	2,5/4,0
1500	2	10,4A	10,0/16,0	3,5A	2,5/4,0
2200	3			5,0A	4,0/6,3
3000	4			6,6A	6,0/10,0

ONDERHOUD

Voor elke ingreep de algemene stroomvoorziening afkoppelen en vergrendelen !
⚠ Voor elke bedradingswerk: controleer en draai indien nodig de schroeven van de apparaten vast !

- De onderhoudswerkzaamheden zijn mogelijk beperkt tot het vervangen van de zekeringen en het resetten van de motorbeveiligingsschakelaars.
- Deze veiligheidsvoorzieningen kunnen niet worden vervangen of gereset zonder de oorzaken van het defect nauwkeurig te hebben vastgesteld en verholpen. Neem bij twijfel en voor elke ingreep, contact op met een professionele elektricien. (In geval van een garantieclaim, is een factuur vereist).
- Pas op bij het schoonmaken van uw technische ruimte dat u geen water op al uw elektrische apparaten spuit en in het bijzonder op uw kast. Let er bovendien op, dat geen bijtende producten worden gebruikt die de kunststof elementen kunnen aantasten (zuur, oplosmiddel of andere ...)

TAKEN	MINIMALE INTERVAL
De klemmen vastdraaien (spanningsloos)	Bij installatie
De klok instellen	1 keer per kwartaal

VEEL GESTELDE VRAGEN

Vaststelling	Oorzaken	Acties
Het pomprelais maakt geen contact	<ul style="list-style-type: none"> • De aardlekschakelaar van de besturingsbeveiliging is geactiveerd • Besturingszekering slecht ingeschakeld • Besturingszekering buiten dienst • De stroomvoorziening van het circuit wordt niet gerealiseerd (driefase) • De besturing van de klemmen FF is niet bedraad 	<ul style="list-style-type: none"> • Reset de aardlekschakelaar • Reset de zekering • Vervang de zekering • Controleer de bedrading (zie bijlage) • Bedrading FF
De motorbeveiligingsschakelaar is geactiveerd	<ul style="list-style-type: none"> • Onjuiste instelling • Kortsluiting • Overbelasting 	<ul style="list-style-type: none"> • Controleer de instelling tegen de nominale stroom van de pomp • Controleer de bedrading van de pomp • Controleer of alleen de pomp is aangesloten op het relais
De projector "knippert"	<ul style="list-style-type: none"> • De temperatuur in de transformator is te hoog (thermische zekering) 	Controleer of uw ruimte/kast goed is geventileerd

GEDETAILLEERDE ONDERDELEN

GEDETAILLEERDE ONDERDELEN

Referenties	Toepassing
D4063	Motorbeveiligingsschakelaar 3P 4-6,3 A
DMTPN06A, 10A	Aardlekschakelaar PH+N, 6A, 10A
ZPCF16	Schakelaar ronde rand 2 of 3 standen
CON4P	Relais 4 polen 8A AC3
HORMODSR	Dagelijkse modulaire klok
FUS1038GG25	Zekering 10 x 38 type gG 25A
CCPN32A	Zekeringhouder Ph+N 10 x 38 32A
FUSO52OT4	Zekering 5 x 20 4A
BORPF0520P	Zekeringhoude 5 x 20
DIFTOR1250, 12300, 12600	Transformator 230V/2x12V 50VA, 300VA, 600VA

GARANTIE

De elektrische kast CF GROUP heeft een garantie tegen materiaal- en/of fabricagefouten gedurende een periode van 3 jaar gerekend vanaf de leveringsdatum.

Slijtage onderdelen (zekeringen) vallen niet onder deze garantie.

Deze garantie is onderworpen aan de strikte naleving van de installatie- en/of gebruiksinstructies.

De garantie is niet van toepassing in geval van niet-naleving van deze voorwaarden en in het bijzonder in de volgende gevallen:

- De elektrische aansluitingen zijn niet gemaakt door een professionele elektricien
- Een van de veiligheids- of besturingsinrichtingen is verwijderd, gewijzigd of overbrugd.

Geen garantie kan worden gevalideerd bij gebrek aan volledige betaling.

Interventies onder de garantie kan niet tot gevolg hebben dat de duur ervan wordt verlengd. Voorlegging van de aankoop- en installatiefactuur is vereist wanneer de garantie wordt ingeroepen.

Onder deze garantie is de enige verplichting van CF GROUP, naar keuze van CF GROUP, de kosteloze vervanging of reparatie van het product of onderdeel dat door de diensten van CF GROUP als defect wordt erkend. Alle andere kosten zijn voor rekening van de koper.

Om van deze garantie te kunnen genieten, moet elk product eerst worden voorgelegd aan de CF GROUP-dienst na verkoop, wiens akkoord essentieel is voor elke vervanging of reparatie.

De garantie geldt niet bij een zichtbaar gebrek. Eveneens uitgesloten zijn defecten en verslechtering veroorzaakt door normale slijtage, defecten die het gevolg zijn van onjuiste montage en/of gebruik, en wijzigingen aan het product aangebracht zonder voorafgaande schriftelijke toestemming van CF GROUP.

Wettelijke garantie : Op voorwaarde dat de koper het verborgen gebrek bewijst, moet de verkoper alle gevolgen wettelijk herstellen (Artikel 1641 van het Burgerlijk Wetboek).

Indien de koper naar de rechter stapt, dient hij dit zo spoedig mogelijk te doen vanaf de ontdekking van het verborgen gebrek (Artikel 1648 van het Burgerlijk Wetboek).

ÍNDICE

INSTRUCCIONES DE SEGURIDAD	p. 43
UTILIZACIÓN	p. 44-47
Pruebas de la caja.....	p. 44
Ajuste del reloj	p. 46
Ajuste del disyuntor del motor	p. 47
MANTENIMIENTO	p. 48
INFORMACIÓN.....	p. 49
Preguntas frecuentes.....	p. 49
PIEZAS DE REPUESTO.....	p. 50
GARANTÍA	p. 51

POR FAVOR, LEA ESTE MANUAL CON ATENCIÓN Y GUÁRDELO PARA FUTURAS CONSULTAS

El manual de las cajas de conexiones CF GROUP tiene por objeto suministrarle toda la información necesaria para su instalación, su uso y un mantenimiento óptimo. Resulta imprescindible que se familiarice usted con este documento y que lo guarde en lugar seguro y sabido para futuras consultas.

¡Lleve los equipos de seguridad (calzado, gafas de seguridad, máscara, guantes, ropa adecuada) para llevar a cabo la instalación!

Consulte los manuales de los aparatos eléctricos portátiles y de los productos a usar que le han proporcionado los respectivos fabricantes.

INSTRUCCIONES DE SEGURIDAD

▶ ADVERTENCIAS DE SEGURIDAD:

⚠ Antes de proceder a cualquier intervención, ¡Corte y bloquee la alimentación de corriente eléctrica general!

⚠ Antes de cualquier operación con cables: ¡Compruebe y apriete si fuera necesario los tornillos de los aparatos!

Es obligatorio instalar un dispositivo de protección diferencial de como máximo 30 mA aguas arriba de la instalación de la piscina y asegurar que existe una toma de tierra conectada de valor permanente por debajo del umbral reglamentario ($< 100 \Omega$ en casos generales, siendo recomendable un umbral más bajo igual a 50Ω).

Todas las conexiones eléctricas deben ser realizadas exclusivamente por un electricista cualificado y autorizado por BR.

Norma francesa aplicable para la instalación eléctrica, NF C 15-100, especialmente el artículo 702 y para el circuito de iluminación, la Guía UTE C15-559.

Medidas de protección para las personas:

- Contra cualquier contacto directo con envoltorios
- Contra contacto indirecto al utilizar el circuito de protección.

Tensión asignada de uso (mandos)	Ue = 230V
Grado de protección	IP55
Régimen del neutro	TT
Frecuencia	50 Hz
Corriente asignada a la bomba	I = 6A
Corriente asignada al presurizador cepillo	I = 6A
Corriente asignada a los mandos, salvo la iluminación	I = 2A
Corriente asignada a los mandos + 1 LED	I = 2A
Corriente asignada a los mandos + 2 LED	I = 2A
Corriente asignada a los mandos + 1 bombilla de 300W	I = 6A
Corriente asignada a los mandos + 2 bombillas de 300W	I = 10A

PRUEBAS DE LA CAJA

En la primera puesta en marcha (incluso cuando se reinicie el funcionamiento tras el hibernaje), aplique el siguiente procedimiento:

- Llenar con agua el cuerpo de las distintas bombas y presurizadores del circuito hidráulico correspondientes a su cuadro eléctrico
- Ajustar el(los) disyuntor(es) del motor a la corriente nominal de los motores
- Comprobar que las válvulas están abiertas
- Encender la instalación
- Comprobar que hay tensión a la entrada de la caja,

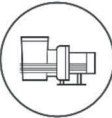


Nota: Una subtensión puede generar mal funcionamiento

(Tensión < 223 V entre fases y neutro en monofásico y en trifásico, < 388V entre fases en trifásico)

- Probar el interruptor diferencial pulsando el botón de pruebas
- Volver a conectar el interruptor diferencial
- Pulsar el interruptor de arranque forzado (1) de la bomba de filtración si la bomba de filtración está siendo alimentada
- Verificar que el motor de la bomba gira en el sentido correcto. Si no fuera así y el motor es trifásico, invertir los cables conectados a los terminales 2 y 4 del contacto correspondiente, y comprobar que la bomba se ceba correctamente

UTILIZACIÓN

- En el caso de alimentación del presurizador, iniciar la filtración y pulsar el interruptor de arranque forzado (1) del presurizador. (Atención: el control del presurizador es obligatorio)
- Verificar que el motor del presurizador gira en el sentido correcto. Si no fuera así y el motor es trifásico, invertir los cables conectados a los terminales 2 y 4 del contacto correspondiente, y comprobar que el presurizador se ceba correctamente
- En el caso de los proyectores, comprobar que están sumergidos
- Pulsar el interruptor de encendido de la iluminación (1)
- Comprobar que funciona la iluminación

PICTOGRAMA		SIGNIFICACION
 <p>- Manual 0 paro = auto</p>		<p>1 Modo forzado, la bomba de filtración funciona las 24h 0 Modo en paro, la bomba de filtración no funciona nunca ⌚ Modo automático, la bomba de filtración funciona cuando el rango de programación del reloj lo autoriza (topes hacia el exterior)</p>
 <p>- Manual 0 paro - auto</p>	CEPILLO	<p>1 Modo forzado, el presurizador del cepillo funciona las 24h 0 Modo en paro, el presurizador del cepillo no funciona nunca ⌚ Modo automático, el presurizador funciona cuando el rango de programación del reloj lo autoriza (topes hacia el exterior)</p>
 <p>0 Marcha - arrêt</p>	ILUMINACIÓN	<p>0 Modo en paro, la iluminación está apagada 1 Modo en marcha, la iluminación está encendida</p>

UTILIZACIÓN

AJUSTE DEL RELOJ

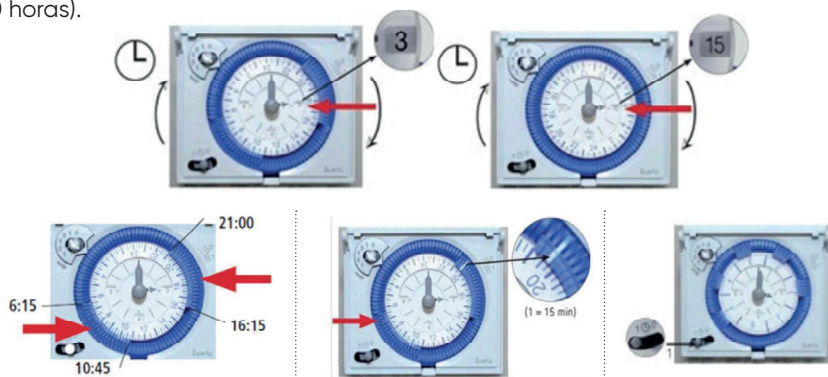
El reloj de programación se utiliza para controlar el funcionamiento de la bomba durante uno o varios intervalos de tiempo seleccionados.

En el caso de las cajas de filtración, del presurizador y de los proyectores, cada motor de bomba es independiente y puede o no estar sujeto a su propio reloj. En cualquier caso, el presurizador está controlado por la filtración, de manera que si ésta no funciona, el presurizador tampoco funciona.

EJEMPLO:

Gire la manecilla del reloj para que la hora actual coincida con la punta de la flecha (en este caso las 3 de la noche).

Separe los topes correspondientes al intervalo de tiempo en que desee autorizar el funcionamiento de la bomba controlada por el reloj (aquí desde las 10:00 hasta las 18:00 horas).



Filtre el agua de la piscina durante las horas más calurosas del día, que es cuando el crecimiento de bacterias y algas es más fuerte.

En el caso de filtración los 365 días del año sin hibernaje (según la zona climática), se recomienda el uso de un relé anti heladas manual (ref. COFCEL) o digital (ref. HGEL) que pondrá en marcha la filtración por debajo de una temperatura (ajustable) retrasando así la formación de hielo en la piscina y en las tuberías.

Temperatura del agua (°C)	Duración del filtrado diario (horas)
16	8
20	10
24	12
26	14
28	15
30	24

UTILIZACIÓN


AJUSTE DEL DISYUNTOR DEL MOTOR

Marque con un destornillador el valor indicado en la placa de características de su bomba en cada disyuntor de motor.

Si ya no puede leerse el valor o si no existe, consulte la tabla indicativa siguiente:

POTENCIA		MOTOR MONOFÁSICO 230V		MOTOR TRIFÁSICO 400V	
W	cV	Intensidad absorbida	Calibre del disyuntor	Intensidad absorbida	Calibre del disyuntor
250	1/3	2,2A	1,6/6,25	0,9A	1,0/1,6
370	1/2	3,1A	2,5/4,0	1,2A	1,0/1,6
550	3/4	4,8A	4,0/6,3	1,6A	1,6/2,5
750	1	6,0A	4,0/6,3	2,0A	1,6/2,5
1100	3/2	7,6A	6,0/10,0	2,6A	2,5/4,0
1500	2	10,4A	10,0/16,0	3,5A	2,5/4,0
2200	3			5,0A	4,0/6,3
3000	4			6,6A	6,0/10,0

MANTENIMIENTO

-  **Antes de proceder a cualquier intervención, ¡Corte y bloquee la alimentación de corriente eléctrica general!**
- Antes de cualquier operación con cables: ¡Compruebe y apriete si fuera necesario los tornillos de los aparatos!**

- Cualquier tarea de mantenimiento debe limitarse a sustituir fusibles y rearmar los disyuntores automáticos del motor.
- Estos dispositivos de seguridad no pueden ser sustituidos ni reiniciados si no se ha determinado y corregido con precisión la causa o causas del fallo en cuestión. En caso de duda, contacte con un electricista profesional para cualquier tarea a realizar. (Si es un caso en garantía, se exigirá factura).
- Cuando limpie la sala técnica, cuidado para no rociar con agua algún aparato eléctrico, especialmente la caja de conexiones. Además, no utilice productos corrosivos que pudieran atacar los elementos plásticos (ácidos, disolventes u otros, etc.)

TAREAS	FRECUENCIA MÍNIMA
Apretar los terminales (con la corriente cortada)	En la instalación
Ajustar el reloj	1 vez al trimestre.

PREGUNTAS FRECUENTES

Constatación	Causas	Acciones
El contacto de la bomba no «conecta»	<ul style="list-style-type: none"> • Disyuntor de protección del mando disparado • Fusible de control activado incorrectamente • Fusible de control fuera de servicio • No hay alimentación del circuito (trifásico) • El control de los terminales FF no lleva cable 	<ul style="list-style-type: none"> • Rearmar el disyuntor • Rearmar el fusible • Sustituir el fusible • Verificar el cableado (ver anexo) • Cablear FF
El disyuntor del motor se dispara	<ul style="list-style-type: none"> • Ajuste inadecuado • Cortocircuito • Sobrecarga 	<ul style="list-style-type: none"> • Comprobar el ajuste respecto a la corriente nominal de la bomba • Verificar el cableado de la bomba • Verificar que solo está conectada la bomba al contacto
El proyector «parpadea»	<ul style="list-style-type: none"> • La temperatura interna del transformador es demasiado elevada (fusible térmico) 	Comprobar que el local/la caja están bien ventilados

PIEZAS DE REPUESTO

PIEZAS DE REPUESTO

Referencias	Denominación
D4063	Disyuntor del motor 3F 4-6,3 A
DMTPN06A, 10A	Disyuntor F+N, 6A, 10A
ZPCF16	Conmutador en fachada de 2 o 3 posiciones
CON4P	Contacto de 4 polos 8A AC3
HORMODSR	Reloj modular diario
FUS1038GG25	Fusible 10 x 38 tipo gG 25A
CCPN32A	Portafusible F+N 10 x 38 32A
FUSO52OT4	Fusible 5 x 20 4A
BORPF0520P	Portafusibles 5 x 20
DIFTOR1250, 12300, 12600	Transformador 230V/2x12V 50VA, 300VA, 600VA

GARANTÍA

Las cajas de conexiones eléctricas CF GROUP están garantizadas contra cualquier defecto de material y/o fabricación por un periodo de 3 años a partir de la fecha de entrega.

Las piezas de desgaste (fusibles) no están cubiertas por esta garantía.

Esta garantía está sujeta al estricto cumplimiento de las instrucciones de instalación y/o uso.

La garantía no se aplicará en el caso de incumplimiento de estas condiciones y especialmente en los casos siguientes:

- Las conexiones eléctricas no han sido realizadas por un electricista profesional
- Se ha desactivado, modificado o puenteado alguno de los dispositivos de seguridad o control.

Ninguna garantía puede validarse si no se ha realizado el pago en su totalidad.

Cualquier intervención dentro del marco de la garantía no producirá el efecto de prolongar la duración de la misma. Para solicitar que se aplique la garantía, será necesario presentar la factura de compra e instalación correspondientes.

En virtud de esta garantía, la única obligación de CF GROUP será, a elección de CF GROUP, la sustitución o reparación gratuita del producto o elemento reconocido como defectuoso por los servicios de CF GROUP. Cualquier otro gasto será por cuenta del comprador.

Para beneficiarse de la garantía, cualquier producto debe ser enviado previamente al departamento de servicio posventa de CF GROUP, y será imprescindible que éste apruebe previamente cualquier sustitución o reparación.

La garantía no se aplica en caso de vicio aparente. Se excluyen asimismo cualquier defecto o deterioro causado por el uso y desgaste normal, los defectos consecuencia de un montaje y/o uso inadecuado y las modificaciones del producto realizadas sin el consentimiento previo y por escrito de CF GROUP.

Garantía legal: A condición de que el comprador demuestre un vicio oculto, el vendedor deberá reparar legalmente todas sus consecuencias (artículo 1641 y siguientes del Código Civil).

Si el comprador acudiera a los tribunales, deberá hacerlo dentro de un plazo breve a partir del momento en que descubra tal defecto oculto (artículo 1648 del Código Civil).

CONSELHOS DE SEGURANÇA.....	p. 53
UTILIZAÇÃO	p. 54-57
Teste do quadro.....	p. 54
Regulação do relógio.....	p. 56
Regulação do disjuntor do motor	p. 57
CUIDADOS A TER.....	p. 58
INFORMAÇÕES	p. 59
Questões frequentes	p. 59
PEÇAS SOBRESSALENTES.....	p. 60
GARANTIA	p. 61

LEIA COM ATENÇÃO E CONSERVE PARA REFERÊNCIA FUTURA

O manual dos quadros elétricos do CF GROUP destina-se a fornecer-lhe todas as informações necessárias para efetuar uma instalação, utilização e manutenção ideais. É essencial familiarizar-se com este documento e conservá-lo num local seguro e conhecido para referências futuras.

Utilize os equipamentos de segurança apropriados (calçado de segurança, óculos de proteção, máscara, luvas, roupa apropriada) durante a instalação!
Consulte as instruções para materiais elétricos e produtos utilizados fornecidas pelo(s) fabricante(s).

CONSELHOS DE SEGURANÇA

▶ ADVERTÊNCIAS DE SEGURANÇA:

Antes de realizar qualquer intervenção, desligue e bloqueie a fonte de alimentação!

⚠ Antes de efetuar qualquer operação relacionadas com os cabos, verifique e, se necessário, reaperte os parafusos dos dispositivos!

Antes realizar de qualquer operação com a cablagem, é obrigatório instalar um dispositivo de proteção diferencial igual a 30mA no máximo a montante da instalação da piscina e assegurar a presença e a ligação à terra de um valor permanente inferior ao limiar regulamentar (<100 Ω no caso geral, recomendamos a redução deste limiar para 50 Ω).

As ligações elétricas devem ser efetuadas por um electricista qualificado e com a certificação BR.

Norma de instalação elétrica aplicável: para a França, NF C 15-100, em particular o artigo 702 e Guia UTE C15-559 para o circuito de iluminação.

Medida de proteção pessoal:

- Contra os contactos diretos por envelope
- Contra os contactos indiretos obtidos através da utilização do circuito de proteção.

Tensão nominal de funcionamento (controlo)	Ue = 230V
Grau de proteção	IP55
Regime de neutro	TT
Frequência	50 Hz
Corrente nominal da bomba	I = 6A
Corrente nominal do soprador tipo escova	I = 6A
Corrente nominal do comando sem iluminação	I = 2A
Corrente nominal do comando + 1 LED	I = 2A
Corrente nominal do comando + 2 LED	I = 2A
Corrente nominal do comando + 1 lâmpada de 300W	I = 6A
Corrente nominal do comando + 2 lâmpada de 300W	I = 10A

TESTE DO QUADRO

Aquando da primeira colocação em funcionamento (incluindo o reinício após a invernagem), siga o procedimento presente abaixo:

- Encha com água os corpos das várias bombas e impulsadores do circuito hidráulico controlados pelo seu quadro elétrico
- Ajuste o(s) disjuntor(es) do(s) motor(es) à corrente nominal dos motores
- Certifique-se de que as válvulas se encontram abertas
- Coloque a instalação sob tensão
- Verifique a presença de tensão à chegada do quadro,

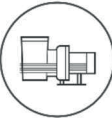


NB: A subtensão pode conduzir a avarias

(Tensão < 223 V entre a fase e o neutro em ligações monofásicas e trifásicas, < 388V entre fases em ligação trifásica)

- Realize o teste do interruptor diferencial ao premir o botão de teste
- Reponha o interruptor diferencial
- No caso da alimentação elétrica da bomba de filtração, prima o interruptor de arranque forçado (1) da bomba de filtração
- Verifique se o motor da bomba está a trabalhar na direção correta, se não for o caso e se tratar de um motor trifásico, inverta os fios ligados aos terminais 2 e 4 do contator relevante; verifique se a bomba arranca corretamente

UTILIZAÇÃO

- No caso da alimentação do supressor, ligue o sistema de filtração, prima o interruptor de colocação em marcha forçada (1) do supressor. (Atenção, a realimentação do seu supressor é obrigatória)
- Verifique se o motor do supressor está a trabalhar na direção correta, se não for o caso e se tratar de um motor trifásico, inverta os fios ligados aos terminais 2 e 4 do contator relevante; verifique se o supressor arranca corretamente
- No caso destes projetores, verifique se os mesmos se encontram submersos
- Prima o interruptor de colocação em funcionamento (1) da iluminação
- Verifique se se iluminação funciona

PICTOGRAMA		SIGNIFICADO
 <p>- Manual O paragem = automático</p>		<p>1 Modo forçado, a bomba de filtração funciona 24h/24h</p> <p>0 Modo de Paragem, a bomba de filtração nunca funciona</p> <p>🕒 Modo Automático, a bomba de filtração funciona quando o intervalo de programação do relógio o autoriza (picoletes virados para o exterior)</p>
 <p>- Manual O paragem - automático</p>	ESCOVA	<p>1 Modo Forçado, o supressor de escova funciona 24h/24h</p> <p>0 Modo de Paragem, o supressor de escova nunca funciona</p> <p>🕒 Modo Automático, o supressor de escova funciona quando o intervalo de programação do relógio o autoriza (picoletes virados para o exterior)</p>
 <p>O Marche - paragem</p>	ILUMINAÇÃO	<p>0 Modo de Paragem, a iluminação está desligada</p> <p>1 Modo de Funcionamento, a iluminação está ligada</p>

UTILIZAÇÃO

REGULAÇÃO DO RELÓGIO

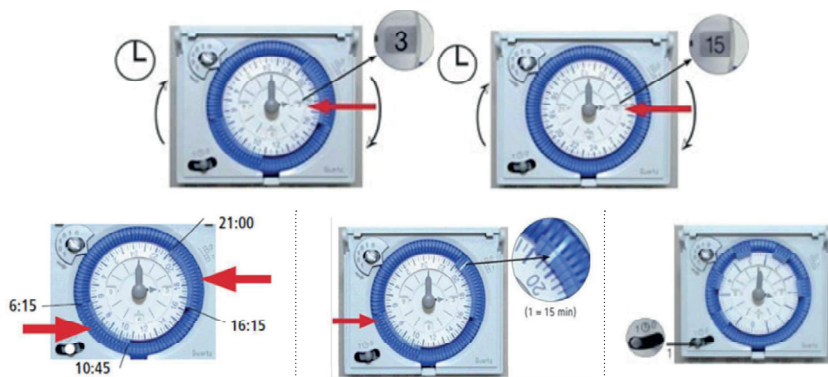
O relógio de programação permite controlar o funcionamento da bomba durante um ou mais intervalos de tempo selecionado(s).

No caso dos quadros de filtração, supressor e projetor(es), cada motor de bomba é independente e pode ou não estar sujeito ao seu próprio relógio. Todavia, o supressor depende da filtração, portanto, se a filtração não estiver a funcionar, o supressor também não irá funcionar.

EXEMPLO:

Rode o ponteiro do relógio para fazer coincidir a hora atual com a ponta da seta (neste caso, são 3 da manhã).

Afaste os picoletes correspondentes ao período de tempo durante o qual se deseja permitir que a bomba funcione de forma dependente do relógio (aqui das 10h às 18h).



Filtre a água da sua piscina durante as horas mais quentes do dia, período onde o desenvolvimento de bactérias e de algas é o mais importante.

No caso de uma filtração efetuada 365/365 dias sem invernagem (consoante a zona climática), aconselhamos a utilização de um relé de proteção anti-congelamento manual (ref. COFGEL) ou digital (ref. HGEL) que iniciará a filtração abaixo de uma determinada temperatura (ajustável), atrasando assim a formação de gelo na piscina e nas tubagens.

Temperatura da água (°C)	Duração da filtração diária (horas)
16	8
20	10
24	12
26	14
28	15
30	24

UTILIZAÇÃO

REGULAÇÃO DO DISJUNTOR DO MOTOR

Utilize uma chave de fendas para alterar o valor indicado na placa de identificação da sua bomba para cada um dos disjuntores do motor.

Se o valor já não estiver legível ou não existir, consulte a tabela abaixo:

POTÊNCIA		MOTOR MONOFÁSICO 230V		MOTOR TRIFÁSICO 400V	
W	cV	Consumo de corrente	Classificação do disjuntor	Consumo de corrente	Classificação do disjuntor
250	1/3	2,2A	1,6/6,25	0,9A	1,0/1,6
370	1/2	3,1A	2,5/4,0	1,2A	1,0/1,6
550	3/4	4,8A	4,0/6,3	1,6A	1,6/2,5
750	1	6,0A	4,0/6,3	2,0A	1,6/2,5
1100	3/2	7,6A	6,0/10,0	2,6A	2,5/4,0
1500	2	10,4A	10,0/16,0	3,5A	2,5/4,0
2200	3			5,0A	4,0/6,3
3000	4			6,6A	6,0/10,0

CUIDADOS A TER

⚠ Antes de realizar qualquer intervenção, desligue e bloqueie a fonte de alimentação!

Antes de efetuar qualquer operação relacionadas com os cabos, verifique e, se necessário, reaperte os parafusos dos dispositivos!

- As eventuais operações de manutenção estão limitadas à substituição dos fusíveis e ao rearme dos disjuntores dos motores.
- Estes dispositivos de segurança não podem ser substituídos ou rearmados sem determinar e corrigir, com precisão, a(s) causa(s) da avaria. Em caso de dúvida, e para todas as intervenções, contacte um electricista profissional. (Em caso de devolução ao abrigo da garantia, será exigido uma fatura).
- Ao limpar a sua sala técnica, tenha cuidado para não projetar água sobre o conjunto dos seus equipamentos elétricos e, particularmente, sobre o seu quadro. Adicionalmente, certifique-se de que não utiliza produtos corrosivos que possam atacar os elementos plásticos (ácido, solvente ou outros)

TAREFAS	PERIODICIDADE MÍNIMA
Aperte os terminais (sem tensão)	À instalação
Acerte o relógio	1 vez por trimestre.

INFORMAÇÕES

QUESTÕES FREQUENTES

Constata-se	Causas	Ações
O contator da bomba não fica "colado"	<ul style="list-style-type: none">• Disjuntor de proteção de controlo ativado• Fusível de controlo ativado incorretamente• Fusível de controlo fora de serviço• A alimentação do circuito não se encontra realizada (trifásica)• O controlo dos terminais FF não se encontra cablada	<ul style="list-style-type: none">• Rearme o disjuntor• Rearme o fusível• Substitua o fusível• Verifique a cablagem (consulte o anexo)• Faça a cablagem FF
O disjuntor do motor dispara	<ul style="list-style-type: none">• Ajuste incorreto• Curto-circuito• Sobrecarga	<ul style="list-style-type: none">• Verifique a regulação em relação à corrente nominal da bomba• Verifique a cablagem da bomba• Verifique que apenas a bomba se encontra ligada no contator
O projetor "liga"	<ul style="list-style-type: none">• A temperatura interna do transformador é demasiado elevada (fusível térmico)	Verifique se existe uma boa ventilação no seu local/quadro

PEÇAS SOBRESSALENTES

PIECES DETACHEES

Referências	Designação
D4063	Disjuntor do motor 3P 4-6,3 A
DMTPN06A, 10A	Disjuntor PH+N, 6A, 10A
ZPCF16	Interruptor redondo com espelho 2 ou 3 posições
CON4P	Contator de 4 polos 8A AC3
HORMODSR	Relógio modular diário
FUS1038GG25	Fusível 10 x 38 tipo gG 25A
CCPN32A	Porta fusíveis Ph+N 10 x 38 32A
FUSO52OT4	Fusível 5 x 20 4A
BORPF0520P	Porta fusíveis 5 x 20
DIFTOR1250, 12300, 12600	Transformador 230V/2x12V 50VA, 300VA, 600VA

GARANTIA

Os quadros elétricos CF GROUP possuem uma garantia contra defeitos de material e/ou fabrico durante um período de 3 anos a partir da data de entrega.

As peças de desgaste (fusíveis) não se encontram cobertas por esta garantia.

A presente garantia está condicionada ao estrito cumprimento das instruções de instalação e/ou utilização.

A garantia não será aplicável em caso de incumprimento destas condições e, particularmente, nos seguintes casos:

- As ligações elétricas não foram realizadas por um eletricista profissional
- Um dos dispositivos de segurança ou controlo foi removido, modificado ou contornado.

Não será validada qualquer garantia sem o cumprimento integral.

As intervenções ao abrigo da garantia não terão o efeito de prolongar a duração da mesma. A apresentação da fatura de compra e instalação será exigida aquando da invocação da garantia.

Ao abrigo desta garantia, a única obrigação que caberá ao CF GROUP será, de acordo com o critério do CF GROUP, a substituição gratuita ou a reparação do produto ou do elemento reconhecido como sendo defeituoso pelos serviços do CF GROUP. Todos os outros custos serão suportados pelo comprador.

Para beneficiar desta garantia, todos os produtos devem ser submetidos previamente ao serviço pós-venda do CF GROUP, cujo acordo é indispensável para qualquer substituição ou reparação.

A garantia não será aplicável no caso de um defeito aparente. Encontram-se também excluídos os defeitos e a deterioração causados pelo desgaste normal, defeitos resultantes de montagem e/ou utilização incorreta, e modificações do produto efetuadas sem autorização prévia por escrito do CF GROUP.

Garantia legal: Desde que o comprador comprove o defeito existente, o vendedor deve reparar legalmente todas as consequências (Artigo 1641 e seguintes do Código Civil).

Se o comprador recorrer ao tribunal, deve fazê-lo num curto período de tempo a partir da descoberta do defeito oculto (Artigo 1648 do Código Civil).

ISTRUZIONI DI SICUREZZA	p. 3
UTILIZZO	p. 4-7
Verifica del quadro	p. 4-5
Impostazione dell'orologio	p. 6
Impostazione dell'interruttore del motore	p. 7
MANUTENZIONE	p. 8
INFORMAZIONI	p. 9
Domande frequenti	p. 9
PEZZI DI RICAMBIO	p. 10
GARANZIA	p. 11

ISTRUZIONI DA LEGGERE ATTENTAMENTE E CONSERVARE PER FUTURE CONSULTAZIONI

Il manuale dei quadri elettrici CF GROUP intende fornire tutte le informazioni necessarie per un'installazione, un funzionamento e una manutenzione ottimali. È essenziale familiarizzare con questo documento e conservarlo in un luogo sicuro e conosciuto per future consultazioni.

Durante l'installazione, indossare l'attrezzatura di sicurezza adeguata (scarpe di sicurezza, occhiali, mascherina, guanti, indumenti adatti)!

Consultare le istruzioni fornite dai produttori delle apparecchiature elettriche portatili e dei prodotti utilizzati.

ISTRUZIONI DI SICUREZZA

▶ AVVERTIMENTI SULLA SICUREZZA:

Prima di qualsiasi intervento, spegnere e bloccare l'alimentazione elettrica principale!

⚠ Prima di effettuare qualsiasi lavoro di cablaggio, controllare le viti dei dispositivi e, se necessario, serrarle.

Prima di qualsiasi operazione di cablaggio vi è l'obbligo di installare un dispositivo di protezione differenziale al massimo pari a 30mA a monte dell'impianto della piscina e di garantire la presenza e il collegamento a una messa a terra di un valore permanente inferiore alla soglia normativa (<100 Ω nel caso generale, si consiglia di abbassare tale soglia a 50 Ω).

I collegamenti elettrici devono essere eseguiti da un elettricista qualificato con certificazione BR.

Norma di installazione elettrica applicabile: per la Francia, NF C 15-100, in particolare l'articolo 702 e la Guida UTE C15-559 per il circuito di illuminazione.

Misura di protezione delle persone:

- Contro i contatti diretti ottenuta tramite involucro
- Contro i contatti indiretti ottenuta tramite l'impiego del circuito di protezione.

Tensione nominale di esercizio (controllo)	Ue = 230V
Grado di protezione	IP55
Sistema neutro	TT
Frequenza	50 Hz
Corrente nominale della pompa	I = 6A
Corrente nominale booster spazzola	I = 6A
Corrente nominale comando senza illuminazione	I = 2A
Corrente nominale comando + 1 LED	I = 2A
Corrente nominale comando + 2 LED	I = 2A
Corrente nominale comando + 1 imbuto 300W	I = 6A
Corrente nominale comando + 2 imbuti 300W	I = 10A
Elenco del materiale in dotazione	

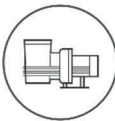


VERIFICA DEL QUADRO

Al primo avvio (compreso il riavvio dopo lo svernamento), seguire la procedura indicata di seguito:

- Riempire d'acqua il corpo delle varie pompe e dei booster del circuito idraulico interessato dal quadro elettrico.
- Impostare gli interruttori motore sulla corrente nominale dei motori
- Assicurarsi che le valvole siano aperte
- Accendere il sistema
- Verificare la presenza di tensione all'ingresso del quadro,
NB:Le sottotensioni possono causare malfunzionamenti
(Tensione < 223 V tra fase e neutro in monofase e trifase, < 388 V tra le fasi in trifase)
- Testare l'interruttore differenziale premendo il pulsante di test
- Rimettere in funzione l'interruttore differenziale
- In caso di alimentazione della pompa di filtrazione, premere l'interruttore di avvio forzato (1) della pompa di filtrazione
- Verificare che il motore della pompa ruoti nel senso corretto, in caso contrario e se il motore è trifase, invertire i fili collegati ai terminali 2 e 4 del relativo inseritore, verificare che la pompa sia stata azionata correttamente

UTILIZZO

- In caso di alimentazione del booster, accendere la filtrazione, premere l'interruttore di avvio forzato (1) del booster. (Attenzione, il servocomando del booster è obbligatorio).
- Verificare che il motore del servocomando ruoti nel senso corretto, in caso contrario e se il motore è trifase, invertire i fili collegati ai terminali 2 e 4 del relativo inseritore, verificare che il servocomando sia stato azionato correttamente
- Nel caso dei proiettori, verificare che siano immersi
- Premere l'interruttore di accensione (1) dell'illuminazione
- Verificare che l'illuminazione funzioni

DISEGNO		SIGNIFICATO
 <p>- Manuale ○ Arresto = Auto</p>		<p>1 Modalità forzata, la pompa di filtrazione funziona 24 ore su 24.</p> <p>0 Modalità off, la pompa di filtrazione non funziona mai</p> <p>🕒 Modalità automatica, la pompa di filtrazione funziona quando l'intervallo di programmazione dell'orologio lo consente (spine verso l'esterno)</p>
 <p>- Manuale ○ Arresto - Auto</p>	SPAZZOLA	<p>1 Modalità forzata, il booster della spazzola funziona 24 ore su 24.</p> <p>0 Modalità off, il booster della spazzola non funziona mai</p> <p>🕒 Modalità automatica, il booster della spazzola funziona quando l'intervallo di programmazione dell'orologio lo consente (spine verso l'esterno)</p>
 <p>○ Acceso - Arresto</p>	ILLUMINAZIONE	<p>0 Modalità off, l'illuminazione è spenta</p> <p>1 Modalità on, l'illuminazione è accesa</p>

IMPOSTAZIONE DELL'OROLOGIO

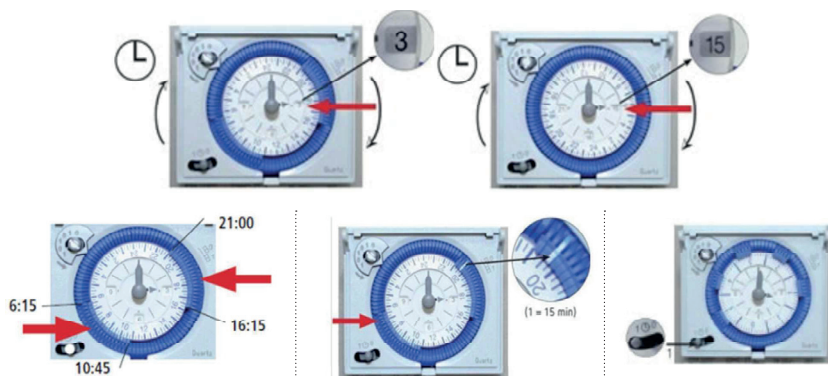
L'orologio di programmazione consente di controllare la pompa durante uno o più periodi di tempo selezionati.

Nel caso dei quadri filtrazione, booster e proiettori, ogni motore della pompa è indipendente e può essere soggetto o meno a un proprio orologio. Tuttavia, il booster dipende dalla filtrazione, quindi se la filtrazione non funziona, non funziona nemmeno il booster.

ESEMPIO:

Ruotare la lancetta dell'orologio fino a farla coincidere con l'ora attuale con la punta della freccia (in questo caso le 3 del mattino).

Spostare le spine corrispondenti al periodo di tempo in cui si vuole far funzionare la pompa soggetta all'orologio (qui dalle 10.00 alle 18.00).



Filtrare l'acqua della piscina nelle ore più calde della giornata, periodo in cui la crescita di batteri e alghe è maggiore.

In caso di filtrazione 365 giorni l'anno senza svernamento (a seconda della zona climatica), si consiglia di utilizzare un relè antigelo manuale (rif. COFGEL) o digitale (rif. HGEL) che avvierà la filtrazione al di sotto di una certa temperatura (regolabile), ritardando così la formazione di ghiaccio nella piscina e nelle tubature.

Temperatura dell'acqua (°C)	Tempo di filtrazione giornaliero (ore)
16	8
20	10
24	12
26	14
28	15
30	24

IMPOSTAZIONE DELL'INTERRUTTORE DEL MOTORE

Utilizzare un cacciavite per trasferire il valore indicato sulla targhetta della pompa a ciascun interruttore del motore.

Se il valore non è più leggibile o non esiste, fare riferimento alla seguente tabella:

POTENZA		MOTORE MONOFASE 230V		MOTORE TRIFASE 400V	
W	cV	Intensità assorbita	Calibro dell'interruttore automatico	Intensità assorbita	Calibro dell'interruttore automatico
250	1/3	2,2A	1,6/6,25	0,9A	1,0/1,6
370	1/2	3,1A	2,5/4,0	1,2A	1,0/1,6
550	3/4	4,8A	4,0/6,3	1,6A	1,6/2,5
750	1	6,0A	4,0/6,3	2,0A	1,6/2,5
1100	3/2	7,6A	6,0/10,0	2,6A	2,5/4,0
1500	2	10,4A	10,0/16,0	3,5A	2,5/4,0
2200	3			5,0A	4,0/6,3
3000	4			6,6A	6,0/10,0

MANUTENZIONE

Prima di qualsiasi intervento, spegnere e bloccare l'alimentazione elettrica principale!
⚠ Prima di effettuare qualsiasi lavoro di cablaggio, controllare le viti dei dispositivi e, se necessario, serrarle.

- Le operazioni di manutenzione si limitano alla sostituzione dei fusibili e al ripristino degli interruttori del motore.
- Questi dispositivi di sicurezza non possono essere sostituiti o ripristinati senza aver determinato e corretto con precisione la causa o le cause del guasto. In caso di dubbio e per qualsiasi intervento, rivolgersi a un elettricista professionista. (In caso di restituzione garantita, sarà richiesta la fattura).
- Quando si pulisce il locale tecnico, fare attenzione a non schizzare l'acqua su tutte le apparecchiature elettriche e in particolare sul quadro. Inoltre, assicurarsi di non utilizzare prodotti corrosivi che potrebbero attaccare le parti in plastica (acidi, solventi o altro).

COMPITI	PERIODICITÀ MINIMA
Serrare i terminali (senza tensione)	All'installazione
Impostare l'orologio	1 volta ogni tre mesi.

DOMANDE FREQUENTI

Problema	Cause	Actions
L'inseritore della pompa non «aderisce»	<ul style="list-style-type: none"> • Interruttore protezione del controllo innescato • Fusibile di comando innescato in modo errato • Fusibile di comando fuori servizio • Il circuito non è alimentato (trifase) • Il servocomando dei terminali FF non è cablato 	<ul style="list-style-type: none"> • Rimettere in funzione l'interruttore • Rimettere in funzione il fusibile • Sostituire il fusibile • Controllare il cablaggio (vedi appendice) • Cablare FF
L'interruttore motore scatta	<ul style="list-style-type: none"> • Impostazione inadeguata • Cortocircuito • Sovraccarico 	<ul style="list-style-type: none"> • Controllare l'impostazione rispetto alla corrente nominale della pompa • Controllare il cablaggio della pompa • Controllare che solo la pompa sia collegata sull'inseritore
Il proiettore «lampeggia»	<ul style="list-style-type: none"> • La temperatura interna del trasformatore troppo elevata (fusibile termico) 	Controllare che il locale/quadro sia ben ventilato

PEZZI DI RICAMBIO

PEZZI DI RICAMBIO

Riferimenti	Designazione
D4063	Interruttore automatico motore 3P 4-6,3 A
DMTPN06A, 10A	Interruttore automatico PH+N, 6A, 10A
ZPCF16	Interruttore frontale rotondo a 2 o 3 posizioni
CON4P	Inseritore a 4 poli 8A AC3
HORMODSR	Orologio modulare quotidiano
FUS1038GG25	Fusibile 10 x 38 tipo gG 25A
CCPN32A	Portafusibili Ph+N 10 x 38 32A
FUSO52OT4	Fusibile 5 x 20 4A
BORPF0520P	Portafusibili 5 x 20
DIFTOR1250, 12300, 12600	Trasformatore 230V/2x12V 50VA, 300VA, 600VA

GARANZIA

I quadri elettrici CF GROUP sono garantiti contro i difetti di materiali e/o di fabbricazione per un periodo di 3 anni dalla data di consegna.

Le parti soggette a usura (fusibili) non sono coperte da questa garanzia.

La presente garanzia è subordinata al pieno rispetto delle istruzioni di installazione e/o d'uso.

La garanzia non si applicherà in caso di mancato rispetto di queste condizioni, in particolare nei seguenti casi:

- I collegamenti elettrici non sono stati eseguiti da un elettricista professionista
- Uno dei dispositivi di sicurezza o di controllo è stato rimosso, modificato o bypassato.

In mancanza di un pagamento completo, non è possibile convalidare alcuna garanzia.

Gli interventi in garanzia non avranno l'effetto di prolungare la durata della garanzia. Per invocare la garanzia sarà necessario presentare la fattura di acquisto e di installazione.

In base a questa garanzia, l'unico obbligo a carico di CF GROUP sarà, a scelta di CF GROUP, la sostituzione gratuita o la riparazione del prodotto o dell'elemento riconosciuto come difettoso dai servizi di CF GROUP. Tutte le altre spese sono a carico dell'acquirente.

Per beneficiare di questa garanzia, tutti i prodotti devono essere preventivamente sottoposti al servizio post-vendita di CF GROUP, il cui consenso è indispensabile per qualsiasi sostituzione o riparazione.

La garanzia non si applica in caso di vizio apparente. Sono inoltre esclusi i vizi e i deterioramenti causati dalla normale usura, i difetti derivanti da un montaggio e/o un utilizzo non corretto e le modifiche al prodotto effettuate senza il previo consenso scritto di CF GROUP.

Garanzia legale: A condizione che l'acquirente dimostri il vizio occulto, il venditore è tenuto a riparare legalmente tutte le conseguenze (articolo 1641 e seguenti del Codice civile).

Se l'acquirente si rivolge al tribunale, deve farlo entro un breve periodo di tempo dalla scoperta del vizio occulto (articolo 1648 del Codice civile).

INDEX

SÄKERHETSANVISNINGAR.....	s. 73
ANVÄNDNING	s. 74-77
Funktionskontroll	s. 74
Inställning av klockan	s. 76
Inställning av motoerskydd	s. 77
SKÖTSEL	s. 78
INFORMATION	s. 79
Vanliga frågor	s. 79
RESERVELAR.....	s. 80
GARANTI.....	s. 81

INSTRUKTIONERNA BÖR LÄSAS NOGGRANT OCH BEVARAS FÖR FRAMTIDA REFERENS

CF GROUPs bruksanvisning för elektriska paneler syftar till att ge dig all information du behöver för optimal installation, drift och underhåll. Det är viktigt att du bekantar dig med detta dokument och förvarar det på ett säkert ställe för framtida referens.

Under installationen, använd lämplig säkerhetsutrustning (skyddsskor, skyddsglasögon, mask, handskar, lämpliga kläder)!

Konsultera bruksanvisningarna från tillverkarna av bärbar elektrisk utrustningen och produkterna som används.

SÄKERHETSANVISNINGAR

▶ SÄKERHETSVARNINGAR:

Stäng av och bryt huvudströmförsörjningen före varje ingrepp!

⚠ Innan du utför någon kabeldragning, kontrollera enheternas skruvar och vid behov dra åt dem.

Före all kabeldragning är det obligatoriskt att installera ett differentialskydd på maximalt 30mA vid poolsystemet och att säkerställa närvaron och anslutningen till en jordningspunkt med ett permanent värde under det normativa tröskelvärdet (generellt <math><100 \Omega</math>, vi rekommenderar att sänka denna tröskel till 50Ω).

Elektriska anslutningar måste göras av en BR-certifierad elektriker.

Tillämplig elinstallationsstandard: för Frankrike, NF C 15-100, särskilt artikel 702 och UTE C15-559 guide för belysningskretsen.

Personliga skyddsåtgärder:

- Mot direkta kontakter som erhålls genom höljet
- Mot indirekta kontakter som erhålls genom användning av skyddskretsen.

Märkdriftspänning (kontroll)	$U_e = 230V$
Skyddsnivå	IP55
Neutralt system	TT
Frekvens	50 Hz
Pumpens märkström	$I = 6A$
Märkström booster	$I = 6A$
Märkström utan belysning	$I = 2A$
Märkström + 1 lysdiod	$I = 2A$
Märkström + 2 lysdioder	$I = 2A$
Märkström + 1 300W glödlampa	$I = 6A$
Märkström + 2 300W glödlampor	$I = 10A$

FUNKTIONSKONTROLL

Vid idrifttagning (inklusive omstart efter övervintring), följ proceduren nedan:

- Fyll de olika pumparna och boosterarna i vattenkretsen som påverkas av skåpet med vatten.
- Ställ in motorskydden enligt motorernas märkström
- Se till att ventilerna är öppna
- Slå på systemet
- Kontrollera om det finns spänning vid skåpet inkommand matning,

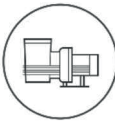


OBS: Underspänningar kan orsaka funktionsfel

(Spänning < 223 V mellan fas och neutral i en- och trefas, < 388 V mellan faser i trefas)

- Utför differentialbryartestet genom att trycka på testknappen
- Återställ differentialomkopplaren - jordfelsbrytaren
- Om filtreringspumpen är strömsatt, tryck på tvångsmanövreringsknappen (1) på skåpet
- Kontrollera att pumpmotorn går åt rätt håll, om så inte är fallet och motorn är trefas, vänd på ledningarna som är anslutna till plintarna 2 och 4 på den aktuella kontaktorn, och kontrollera att pumpen är tillräckligt fylld.

ANVÄNDNING

- När det gäller boostertillförsel, starta din filtrering, tryck på tvångsstartbrytaren (1) på skåpet. (Obs, kontroll av din booster är obligatoriskt)
- Kontrollera att motorn snurrar åt rätt håll, om så inte är fallet och motorn är trefas, vänd på ledningarna som är anslutna till plintarna 2 och 4 på den aktuella kontaktern, kontrollera att motorn fungerar korrekt
- Om strålkastare finns, kontrollera att de är nedsänkta
- Tryck på strömbrytaren för belysning (1)
- Kontrollera att belysningen fungerar

DESIGN		SIGNIFICATION
 <p>- Manuell ○ Stopp = Auto</p>		<p>1 Forcerat läge, filtreringspumpen går 24 timmar om dygnet.</p> <p>0 Av läge, filtreringspumpen går inte</p> <p>☾ Automatiskt läge, filtreringspumpen går när klockinställningen tillåter det (stiften vända utåt)</p>
 <p>- Manuell ○ Stopp - Auto</p>	ROBOT / ANNAT	<p>1 Forcerat läge, boosterborsten går 24 timmar om dygnet.</p> <p>0 Av-läge, boosterborsten går inte</p> <p>☾ Automatiskt läge, boosterborsten går när klockinställningen tillåter det (stiften vända utåt)</p>
 <p>○ AV - PÅ</p>	BELYSNING	<p>0 Av läge, belysningen är avstängd</p> <p>1 På läge, belysningen är påslagen</p>

ANVÄNDNING

INSTÄLLNING AV KLOCKAN

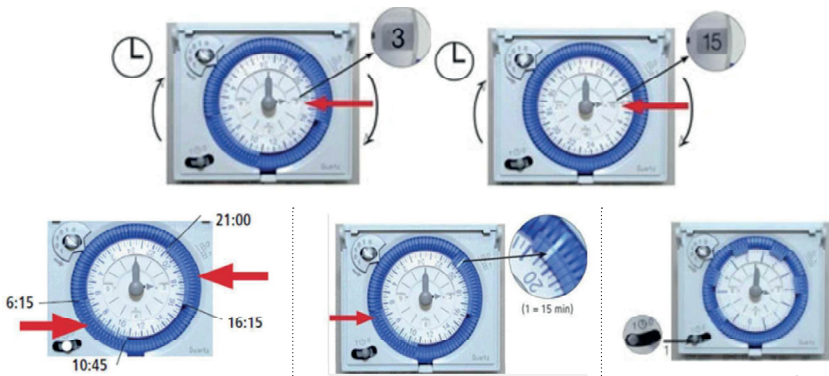
Den inställda klockan låter dig styra pumpen under en eller flera utvalda tidsperioder.

När det gäller filtrerings-, booster- och projektorpaneler är varje pumpmotor oberoende och kan antingen ha eller inte ha sin egen klocka. Boostern beror dock på filtreringen, så om filtreringen inte fungerar så fungerar inte boostern heller.

EXEMPEL:

Vrid klockans visare tills den stämmer med den aktuella tiden med pilens spets (i detta fall 03:00).

Flytta stiften som motsvarar den tidslucka under vilken du vill tillåta driften av pumpen beroende på klockan (här från 10:00 till 18:00).



Filtrera poolvattnet under de varmaste timmarna på dygnet, då tillväxten av bakterier och alger är som störst.

Vid filtrering 365 dagar om året utan övervintring (beroende på klimatzonen) är det lämpligt att använda ett manuellt (ref. COFGEL) eller digitalt (ref. HGEL) frostskyddsrelä som startar filtreringen under en viss temperatur (justerbar), vilket fördröjer bildandet av is i poolen och rören.

Vattentemperatur (°C)	Daglig filtreringstid (timmar)
16	8
20	10
24	12
26	14
28	15
30	24

ANVÄNDNING


INSTÄLLNING MOTORSKYDD

Använd en skruvmejsel för att överföra värdet från pumpens märkskylt till varje motorskydd.

Om värdet inte längre är läsbart eller inte existerar, se följande tabell:

KRAFT		ENFAS MOTOR 230V		TRE-FAS MOTOR 400V	
W	cV	Absorberad intensitet	Motorbrytarens kategori	Absorberad intensitet	Motorbrytarens kategori
250	1/3	2,2A	1,6/6,25	0,9A	1,0/1,6
370	1/2	3,1A	2,5/4,0	1,2A	1,0/1,6
550	3/4	4,8A	4,0/6,3	1,6A	1,6/2,5
750	1	6,0A	4,0/6,3	2,0A	1,6/2,5
1100	3/2	7,6A	6,0/10,0	2,6A	2,5/4,0
1500	2	10,4A	10,0/16,0	3,5A	2,5/4,0
2200	3			5,0A	4,0/6,3
3000	4			6,6A	6,0/10,0

Stäng av och bryt huvudströmförsörjningen före varje ingrepp!

 **Innan du utför någon kabeldragning, kontrollera enheternas skruvar och vid behov dra åt dem.**

- Underhållsarbeten är begränsade till att byta säkringar och återställa motorskydd.
- Dessa säkerhetsanordningar kan inte ersättas eller återställas utan att noggrant fastställa och korrigera orsaken eller orsakerna till felet. Vid tveksamhet och för eventuella ingrepp, kontakta en professionell elektriker (Vid garantiretur kommer en faktura att krävas).
- Vid städning av teknikrummet, var noga med att inte stänka vatten på någon elektrisk utrustning och speciellt på panelen. Se dessutom till att inte använda frätande produkter som kan angripa plastdelarna (syror, lösningsmedel eller annat).

UPPGIFTER	MINIMUM FREKVENNS
Dra åt terminalerna (utan spänning)	Vid installation
Ställ in klockan	1 gång per kvartal.

VANLIGA FRÅGOR

Problem	Orsak	Åtgärd
Pumpen startar inte	<ul style="list-style-type: none"> • Utlöst kontrollskyddsbrytare • Styrsäkringen utlöst felaktigt • Styrsäkring ur funktion • Kretsen är inte strömförsörd (trefas) • FF-terminalernas servostyrning är inte ansluten 	<ul style="list-style-type: none"> • Sätt tillbaka motorskyddet i funktion • Sätt tillbaka säkringen i drift • Byt ut säkringen • Kontrollera ledningarna (se bilagan) • Anslut FF
Motorsäkringen löser ut	<ul style="list-style-type: none"> • Felaktig inställning • Kortslutning • Överbelastning 	<ul style="list-style-type: none"> • Kontrollera inställningen av pumpens märkström • Kontrollera pumpens ledningar • Kontrollera att endast pumpen är ansluten till insatsen
Projektorn "blinkar"	<ul style="list-style-type: none"> • Transformatorns inre temperatur är för hög (termisk säkring) 	Kontrollera att rummet/ panelen är väl ventilerad

RESERVDELAR

RESERVDELAR

Referens	Beteckning
D4063	Automatisk motorskydd 3P 4-6,3 A
DMTPN06A, 10A	Automatisk säkring PH+N, 6A, 10A
ZPCF16	2- eller 3-läges rund främre omkopplare
CON4P	4-polig kontaktrelä 8A AC3
HORMODSR	Modulär daglig klocka
FUS1038GG25	Säkring 10 x 38 typ gG 25A
CCPN32A	Säkringshållare Ph+N 10 x 38 32A
FUSO52OT4	Säkring 5 x 20 4A
BORPF0520P	Säkringshållare 5 x 20
DIFTOR1250, 12300, 12600	Transformator 230V/2x12V 50VA, 300VA, 600VA

GARANTI

CF GROUP elektriska paneler garanteras mot defekter i material och / eller utförande under en period av 3 år från leveransdatumet.

Slitagedelar (säkringar) täcks inte av denna garanti.

Denna garanti är föremål för fullständig överensstämmelse med installations- och / eller användningsinstruktionerna.

Garantin gäller inte om dessa villkor inte uppfylls, särskilt i följande fall:

- De elektriska anslutningarna gjordes inte av en professionell elektriker
- En av säkerhets- eller kontrollanordningarna har tagits bort, modifierats eller kringgåtts.

I avsaknad av full betalning kan ingen garanti valideras. Garantiingripanden leder inte till att garantins varaktighet förlängs.

För att åberopa garantin är det nödvändigt att presentera inköps- och installationsfakturan.

Enligt denna garanti kommer CF GROUPS enda skyldighet att vara, efter CF GROUP:s val, gratis utbyte eller reparation av produkten eller elementet som erkänns som defekt av CF GROUP:s tjänster. Alla andra kostnader bärs av köparen.

För att dra nytta av denna garanti måste alla produkter tidigare felanmälas till kundservice CF GROUP, vars samtycke är avgörande för utbyte eller reparation.

Garantin gäller inte vid uppenbar defekt. Defekter och försämringar orsakade av normalt slitage, defekter till följd av felaktig montering och/eller användning och modifieringar av produkten som gjorts utan föregående skriftligt medgivande från CF GROUP är också uteslutna.

CS SK HR RO SL PL



CF GROUP • DEL SAS
ZA LA CROIX ROUGE
35530 BRÉCÉ

☎ 09 70 72 5000

CACHET



Ne pas jeter

CF GROUP - DEL SAS AU CAPITAL DE 2 300 000 € - RCS 303355671 RENNES
IMPRIMÉ PAR NOS SOINS / NE PAS JETER SUR LA VOIE PUBLIQUE
UTILSPAFF / 04/2023